



TL-545-PIM
Edition 2
November 2024

Air Grinder

**5445MAX, 5445MAX-M, 545MAX, and
545MAX-M**

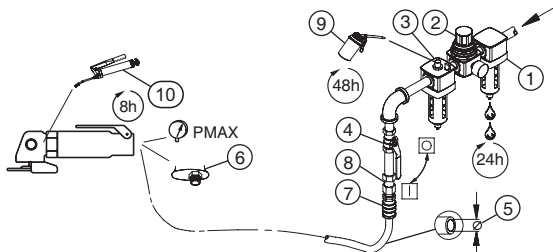
Product Information

- | | |
|---|--|
| EN Product Information | CS Specifikace výrobku |
| ES Especificaciones del producto | ET Toote spetsifikatsioon |
| FR Spécifications du produit | HU A termék jellemzői |
| IT Specifiche prodotto | LT Gaminio techniniai duomenys |
| DE Technische Produktdaten | LV Ierīces specifikācijas |
| NL Productspecificaties | PL Informacje o produkcie |
| DA Produktspecifikationer | BG Информация за продукта |
| SV Produktspecifikationer | RO Informații privind produsul |
| NO Produktspesifikasjoner | TR Ürün Bilgisi |
| FI Tuote-erittely | RU Технические характеристики изделия |
| PT Especificações do Produto | ZH 产品信息 |
| EL Προδιαγραφές προϊόντος | JA 製品仕様 |
| SL Specifikacije izdelka | KO 제품 상세 |
| SK Špecifikácie produktu | HR Podaci o proizvodu |



Save These Instructions

IR Ingersoll Rand®



(Dwg. 16576357)

①②③		⑤	⑥	⑦	⑨	⑩	
IR # - NPT	IR # - BS	inch (mm)	NPT	IR #	IR #	IR #	cm ³
C38331-800	C383C1-810	1/2 (13)	3/8"	MSCF33	10	67	2

Product Safety Information

Intended Use:

These Air Grinders are designed for material removal or cutting off using a rotated abrasive wheel, in accordance with the product specification table.

WARNING

- Failure to observe the following warnings, and to avoid these potentially hazardous situations, could result in death or serious injury.
- Always turn off the air supply, bleed the air pressure and disconnect the air supply hose when not in use, before installing, removing or adjusting any accessory on this tool, or before performing any maintenance on this tool or any accessory.

For additional information, refer to Product Safety Information Manual Form 04584959.

Manuals can be downloaded from ingersollrand.com

Product Specifications

Models	Free Speed (rpm)	Arbor Size	Wheel Type	Maximum Wheel Thickness	Wheel Diameter
				in. (mm)	in. (mm)
5445MAX	12,000	5/8"-11	Type 27	1/4 (6)	4-1/2 (115)
5445MAX-M		M14			
545MAX		5/8"-11			5 (125)
545MAX-M		M14			

Models	Guard Part Number	Sound Level dB(A) (ISO 15744)		Vibration (m/s ²) (ISO 28927)	
		† Pressure (L _p)	‡ Power (L _w)	Level	* K
5445MAX	TA-5445-106	95.1	106.1	8.38	1.32
5445MAX-M		91.8	102.8		
545MAX	TA-545-106	95.1	106.1		
545MAX-M		91.8	102.8		

† K_{PA} = 3dB measurement uncertainty

* K = Vibration measurement uncertainty

‡ K_{WA} = 3dB measurement uncertainty

WARNING

Sound and vibration values were measured in compliance with internationally recognized test standards. The exposure to the user in a specific tool application may vary from these results. Therefore, on site measurements should be used to determine the hazard level in that specific application.

Installation and Lubrication

Size air supply line to ensure tool's maximum operating pressure (P_{MAX}) at tool inlet. Drain condensate from valve(s) at low point(s) of piping, air filter and compressor tank daily. Install a properly sized Safety Air Fuse upstream of hose and use an anti-whip device across any hose coupling without internal shut-off, to prevent hose whipping if a hose fails or coupling disconnects. See drawing 16576357 and table on page 2. Maintenance frequency is shown in a circular arrow and defined as h=hours, d=days, and m=months of actual use. Items identified as:

- | | |
|-----------------------------|--------------------|
| 1. Air Filter | 6. Thread Size |
| 2. Regulator | 7. Coupling |
| 3. Lubricator | 8. Safety Air Fuse |
| 4. Emergency Shut-off Valve | 9. Oil |
| 5. Hose Diameter | 10. Grease |

Parts and Maintenance

When the life of the tool has expired, it is recommended that the tool be disassembled, degreased and parts be separated by material so that they can be recycled.

Original instructions are in English. Other languages are a translation of the original instructions.

Tool repair and maintenance should only be carried out by an Authorized Service Center.

Refer all communications to the nearest **Ingersoll Rand** Office or Distributor.

Información de Seguridad Sobre el Producto

Uso indicado:

Estas amoladoras neumáticas están diseñadas para eliminar material mediante un accesorio rotatorio, de acuerdo con la tabla de especificaciones del producto.

ADVERTENCIA

- **No observar las siguientes advertencias y no evitar estas situaciones potencialmente peligrosas podría causar lesiones graves o incluso la muerte.**
- **Corte siempre el suministro de aire, purgue la presión de aire y desconecte la manguera de suministro de aire antes de instalar, desmontar o ajustar cualquier accesorio de esta herramienta, o antes de realizar cualquier operación de mantenimiento en la herramienta o en cualquier accesorio.**

Para más información, consulte el Manual de información de seguridad de producto 04584959 Amoladora de matrices neumática.

Los manuales pueden descargarse en ingersollrand.com

Especificaciones

Modelos	Velocidad libre (rpm)	Tamaño de eje	Tipo de muela	Grosor máximo de la muela	Tamaño de muela
				Pulgadas in. (mm)	Pulgadas in. (mm)
5445MAX	12,000	5/8"-11	Tipo 27	1/4 (6)	4-1/2 (115)
5445MAX-M		M14			
545MAX		5/8"-11			5 (125)
545MAX-M		M14			

Modelos	Número de pieza del protector	Nivel Sonoro dB(A) (ISO 15744)		Vibración (m/s ²) (ISO 28927)	
		† Presión (L _p)	‡ Potencia (L _w)	Level	* K
5445MAX	TA-5445-106	95.1	106.1	8.38	1.32
5445MAX-M		91.8	102.8		
545MAX	TA-545-106	95.1	106.1		
545MAX-M		91.8	102.8		

† K_{PA} = 3dB de error

‡ K_{WA} = 3dB de error

* K = de error (Vibración)

ADVERTENCIA

Los valores de ruido y vibración se han medido de acuerdo con los estándares para pruebas reconocidos internacionalmente. Es posible que la exposición del usuario en una aplicación específica de herramienta difiera de estos resultados. Por lo tanto, la mediciones in situ se deberían utilizar para determinar el nivel de riesgo en esa aplicación específica.

Instalación y Lubricación

Diseñe la línea de suministro de aire para asegurar la máxima presión de funcionamiento (PMAX) en la entrada de la herramienta. Vacíe el condensado de las válvulas en los puntos inferiores de la tubería, filtro de aire y depósito del compresor de forma diaria. Instale una contracorriente de manguera de fusil de aire de seguridad de tamaño adecuado y utilice un dispositivo antilatigazos en cualquier acoplamiento de manguera sin apagador interno para evitar que las mangueras den latigazos en caso de que una manguera falle o de que el acoplamiento se desconecte. Consulte la dibujo 16576357 y la tabla en la página 2. La frecuencia de mantenimiento se muestra dentro de una flecha circular y se define como h = horas, d = días y m = meses de uso real. Los elementos se identifican como:

- | | |
|-----------------------------------|-------------------------------|
| 1. Filtro de aire | 6. Tamaño de la rosca |
| 2. Regulador | 7. Acoplamiento |
| 3. Lubricador | 8. Fusil de aire de seguridad |
| 4. Válvula de corte de emergencia | 9. Aceite |
| 5. Diámetro de la manguera | 10. Grasa |

Piezas y Mantenimiento

Una vez vencida la vida útil de herramienta, se recomienda desarmar la herramienta, desengrasarla y separar las piezas de acuerdo con el material del que están fabricadas para reciclarlas.

Las instrucciones originales están en inglés. Las demás versiones son una traducción de las instrucciones originales.

Las labores de reparación y mantenimiento de las herramientas sólo puede ser realizadas por un Centro de Servicio Autorizado.

Toda comunicación se deberá dirigir a la oficina o al distribuidor **Ingersoll Rand** más próximo.

Informations de Sécurité du Produit

Utilisation Prévue:

Ces meuleuses pneumatiques sont conçues pour enlever de la matière ou effectuer des découpes à l'aide d'un disque abrasif rotatif, conformément au tableau des spécifications de produit.

AVERTISSEMENT

- **Le non-respect des avertissements suivants et le fait de ne pas éviter ces situations potentiellement dangereuses peuvent entraîner la mort ou des blessures graves.**
- **Coupez toujours l'alimentation en air, purgez la pression d'air et débranchez le flexible de l'alimentation en air quand il n'est pas utilisé, avant d'installer, de retirer ou de régler un accessoire sur cet outil ou avant d'entreprendre toute opération de maintenance sur le produit ou sur l'un de ses accessoires.**

Pour des informations complémentaires, reportez-vous au manuel 04584959 d'information de sécurité du produit Meuleuse pneumatique légère.

Les manuels peuvent être téléchargés à l'adresse ingersollrand.com

Spécifications du Produit

Modèles	Vitesse libre (tr/min)	Taille de l'arbre	Type de disque	Épaisseur maximale du disque	Taille de disque
				Pouces in. (mm)	Pouces in. (mm)
5445MAX	12,000	5/8"-11	protection de type 27	1/4 (6)	4-1/2 (115)
5445MAX-M		M14			
545MAX		5/8"-11			5 (125)
545MAX-M		M14			

Modèles	Numéro de pièce du protecteur	Niveau acoustique dB(A) (ISO 15744)		Vibration (m/s ²) (ISO 28927)	
		† Pression (L _p)	‡ Puissance (L _w)	Niveau	* K
5445MAX	TA-5445-106	95.1	106.1	8.38	1.32
5445MAX-M		91.8	102.8		
545MAX	TA-545-106	95.1	106.1		
545MAX-M		91.8	102.8		

† K_{PA} = incertitude de mesure de 3dB

* K = incertitude de mesure (Vibration)

‡ K_{WA} = incertitude de mesure de 3dB

AVERTISSEMENT

Les valeurs sonores et vibratoires ont été mesurées dans le respect des normes de tests reconnues au niveau international. L'exposition de l'utilisateur lors d'une application d'outil spécifique peut différer de ces résultats. Par conséquent, il faut utiliser des mesures sur site afin de déterminer le niveau de risque de cette application spécifique.

Installation et lubrification

Dimensionnez l'alimentation en air de façon à obtenir une pression maximale (P_{MAX}) au niveau de l'entrée d'air de l'outil. Drainez quotidiennement le condensat des vannes situées aux points bas de la tuyauterie, du filtre à air et du réservoir du compresseur. Installez un raccordement à air de sûreté dont la taille est adaptée au tuyau et placez-le en amont de celui-ci, puis utilisez un dispositif anti-débattement sur tous les raccords pour tuyaux sans fermeture interne, afin d'empêcher les tuyaux de fouetter si l'un d'entre eux se décroche ou si le raccord se détache. Reportez-vous à l'illustration 16576357 et au tableau de la page 2. La fréquence des opérations d'entretien est indiquée dans la flèche circulaire et est définie en h=heures, d=jours, et m=mois de fonctionnement. Éléments identifiés en tant que:

- | | |
|----------------------------|---------------------------------|
| 1. Filtre à air | 6. Taille du filetage |
| 2. Régulateur | 7. Raccord |
| 3. Lubrificateur | 8. Raccordement à air de sûreté |
| 4. Vanne d'arrêt d'urgence | 9. Huile |
| 5. Diamètre du tuyau | 10. Graisse |

Pièces détachées et Maintenance

A la fin de sa durée de vie, il est recommandé de démonter l'outil, de dégraisser les pièces et de les séparer en fonction des matériaux de manière à ce que ces derniers puissent être recyclés.

Les instructions d'origine sont en anglais. Les autres langues sont une traduction des instructions d'origine.

La réparation et la maintenance des outils ne devraient être réalisées que par un centre de services autorisé.

Adressez toutes vos communications au Bureau **Ingersoll Rand** ou distributeur le plus proche.

Informazioni sulla Sicurezza del Prodotto

Destinazione d'uso:

Queste smerigliatrici pneumatiche sono progettate per rimuovere e ritagliare il materiale tramite un accessorio abrasivo rotante, secondo la tabella contenente le specifiche del prodotto.

AVVERTIMENTO

- Il mancato rispetto delle seguenti avvertenze, intese a evitare le situazioni potenzialmente pericolose indicate di seguito, può dar luogo a infortuni gravi o mortali.
- Disattivare sempre la mandata dell'aria, scaricare la pressione dell'aria e staccare il tubo di alimentazione dell'aria prima di installare, rimuovere o regolare qualsiasi accessorio su questo utensile e prima di eseguire qualsiasi operazione di manutenzione su di esso o su qualsiasi accessorio.

Per ulteriori informazioni, vedasi Fresatrice pneumatica per stampi Manuale delle Informazioni sulla sicurezza del prodotto 04584959.

I manuali possono essere scaricati da internet al sito ingersollrand.com

Specifiche Prodotto

Modelli	Velocità a vuoto (giri/minuto)	Dimensioni mandrino	Tipo di mola	Massimo spessore mola	Dimensioni mola
				Pollici (mm)	Pollici (mm)
5445MAX	12,000	5/8"-11	Tipo 27	1/4 (6)	4-1/2 (115)
5445MAX-M		M14			
545MAX		5/8"-11			5 (125)
545MAX-M		M14			

Modelli	Matricola protezione	Livello acustico dB(A) (ISO 15744)		Vibrazioni (m/s ²) (ISO 28927)	
		† Pressione (L _p)	‡ Potenza (L _w)	Livello	* K
5445MAX	TA-5445-106	95.1	106.1	8.38	1.32
5445MAX-M		91.8	102.8		
545MAX	TA-545-106	95.1	106.1		
545MAX-M		91.8	102.8		

† K_{PA} = Incertezza Misurazione 3dB

* K = incertezza misurazione (Vibrazioni)

‡ K_{WA} = Incertezza Misurazione 3dB

AVVERTIMENTO

I valori relativi a suoni e vibrazioni sono stati misurati in conformità agli standard di test riconosciuti a livello internazionale. L'esposizione all'utente nell'applicazione di uno specifico strumento può variare rispetto ai presenti risultati. Pertanto, sarebbe necessario utilizzare le misurazioni in loco per determinare il livello di pericolo della specifica applicazione.

Installazione e Lubrificazione

La linea di alimentazione dell'aria deve essere dimensionata in maniera tale da assicurare all'utensile la massima pressione di esercizio (PMAX) in ingresso. Scaricare quotidianamente la condensa dalla valvola o dalle valvole sulla parte bassa della tubatura, dal filtro dell'aria e dal serbatoio del compressore. Installare un fusibile di sicurezza di dimensioni adatte a monte del tubo flessibile e utilizzare un dispositivo antivibrazioni su tutti i manicotti senza arresto interno per evitare i colpi di frusta dei flessibili, se questi si guastano o se si staccano gli accoppiamenti. Vedere il disegno 16576357 e la tabella a pagina 2. La frequenza di manutenzione viene illustrata da una freccia circolare e definita con h=ore, d=giorni (days) e m=mesi di uso effettivo: Componenti:

- | | |
|------------------------------------|---------------------------------|
| 1. Filtro aria | 6. Dimensione della filettatura |
| 2. Regolatore | 7. Accoppiamento |
| 3. Lubrificatore | 8. Fusibile di sicurezza |
| 4. Valvola di arresto di emergenza | 9. Olio |
| 5. Diametro tubo flessibile | 10. Ingrassaggio |

Ricambi e Manutenzione

Quando l'attrezzo diventato inutilizzabile, si raccomanda di smontarlo, sgrassarlo e separare i componenti secondo i materiali in modo da poterli riciclare.

Le istruzioni originali sono in lingua inglese. Le altre lingue sono una traduzione delle istruzioni originali.

Riparazioni e manutenzione degli utensili devono essere eseguite esclusivamente da un Centro di Assistenza Autorizzato.

Indirizzare tutte le comunicazioni al più vicino concessionario od ufficio **Ingersoll Rand**.

Hinweise zur Produktsicherheit

Vorgesehene Verwendung:

Diese Druckluft-Schleifmaschinen wurden dazu entwickelt, in Übereinstimmung mit der Produkt-Spezifikationstabelle mit einem sich drehenden Schleifmittel Material zu entfernen oder abzuschneiden.



WARNUNG

- Wenn Sie die folgenden Warnhinweise nicht beachten und die erwähnten potenziell gefährlichen Situationen nicht vermeiden, kann dies schwere Verletzungen oder den Tod zur Folge haben.
- Stellen Sie stets die Druckluftzufuhr ab, lassen Sie den Luftdruck ab, und trennen Sie den Luftversorgungsschlauch vom Werkzeug, bevor jegliche Zubehörteile an diesem Werkzeug montiert, demontiert oder eingestellt werden oder bevor jegliche Wartungsarbeiten am Werkzeug oder an Zubehörteilen durchgeführt werden.

Weitere Informationen entnehmen Sie dem Produktsicherheits-Handbuch für die DruckluftWerkzeugschleifmaschine 04584959.

Handbücher können von ingersollrand.com heruntergeladen werden.

Technische Daten

Modelle	Nennr ehzah (U/min)	Wellengröße	Scheibentyp	Maximale Scheibenstärke	Scheibengröße
				Zoll (mm)	Zoll (mm)
5445MAX	12,000	5/8"-11	Typ 27	1/4 (6)	4-1/2 (115)
5445MAX-M		M14			
545MAX		5/8"-11			5 (125)
545MAX-M		M14			

Modelle	Teile-Nummer Schutz	Schallpegel dB(A) (ISO 15744)		Schwingsungs (m/s ²) (ISO 28927)	
		† Druck (L _p)	‡ Stromzufuhr(L _w)	Speigel	* K
5445MAX	TA-5445-106	95.1	106.1	8.38	1.32
5445MAX-M		91.8	102.8		
545MAX	TA-545-106	95.1	106.1		
545MAX-M		91.8	102.8		

† K_{PA} = 3dB Messunsicherheit

* K = messunsicherheit (Schwingsungs)

‡ K_{WA} = 3dB Messunsicherheit



WARNUNG

Schall- und Vibrationswerte wurden gemäß den international anerkannten Teststandards gemessen. Die tatsächlichen Werte, denen der Benutzer während der Anwendung eines bestimmten Werkzeugs ausgesetzt ist, können von diesen Ergebnissen abweichen. Vor Ort sollten daher Maßnahmen getroffen werden, um die Gefahrenstufe der jeweiligen Anwendung zu bestimmen.

Montage und Schmierung

Druckluftzufuhrleitung an der Druckluftzufuhr des Werkzeugs gemäß des maximalen Betriebsdrucks (P_{MAX}) bemessen. Kondensat an den Ventilen an Tiefpunkten von Leitungen, Luftfilter und Kompressortank täglich ablassen. Eine Sicherheits-Druckluftsicherung gegen die Strömungsrichtung im Schlauch und eine Anti-Schlagvorrichtung an jeder Verbindung ohne interne Sperre installieren, um ein Peitschen des Schlauchs zu verhindern, wenn ein Schlauch fehlerhaft ist oder sich eine Verbindung löst. Siehe Zeichnung 16576357 und Tabelle auf Seite 2. Die Wartungshäufigkeit mit einem Pfeil eingekreist und ist definiert in h=Stunden, d=Tagen und m=Monaten der tatsächlichen Verwendung. Teile:

- | | |
|------------------------|-----------------------------------|
| 1. Luftfilter | 6. Gewindegröße |
| 2. Regler | 7. Verbindung |
| 3. Schmierbüchse | 8. Sicherheits-Druckluftsicherung |
| 4. Notabsperrentil | 9. Ölen |
| 5. Schlauchdurchmesser | 10. Fett |

Teile und Wartung

Zur Entsorgung ist das Werkzeug vollständig zu demontieren, zu entfetten und nach Materialarten getrennt der Wiederverwertung zuzuführen.

Die Originalanleitung ist in englischer Sprache verfasst. Bei anderen Sprachen handelt es sich um ein Übersetzung der Originalanleitung.

Die Werkzeug-Reparatur und -Wartung darf nur von einem autorisierten Wartungszentrum durchgeführt werden.

Wenden Sie sich bei Rückfragen an Ihre nächste **Ingersoll Rand** Niederlassung oder den autorisierten Fachhandel.

Productveiligheidsinformatie

Bedoeld gebruik:

Deze pneumatische slijpmachines zijn bedoeld om materiaal te verwijderen of weg te snijden met behulp van een roterende slijpschijf, overeenkomstig de productspecificatietabel.

WAARSCHUWING

- Wanneer u de volgende waarschuwingen niet naleeft en dus mogelijk gevaarlijke situaties voorkomt, kan dit leiden tot de dood of ernstig letsel.
- Schakel altijd de luchttoevoer uit, laat de luchtleiding leeglopen en koppel de luchttoevoerleiding los wanneer u het apparaat niet gebruikt, accessoires plaatst, aanpast of verwijdt, of voordat u onderhoud aan dit apparaat of aan een accessoire uitvoert.

Raadpleeg de productveiligheidshandleiding 04584959 van de pneumatische matrijzenslijpmachine voor aanvullende informatie.

Handleidingen kunnen worden gedownload vanaf ingersollrand.com

Produktspecificaties

Modellen	Onbelast toerental (tpm)	Afmeting hoofdas	Schijf type	Maximale schijfdikte	Afmeting schijf
				in. (mm)	in. (mm)
5445MAX	12,000	5/8"-11	Type 27	1/4 (6)	4-1/2 (115)
5445MAX-M		M14			
545MAX		5/8"-11			5 (125)
545MAX-M		M14			

Modellen	Onderdeelnummer beschermkap	Geluidsniveau dB(A) (ISO 15744)		Trillings (m/s ²) (ISO 28927)	
		† Druk (L _p)	‡ Vermogen (L _w)	Niveau	* K
5445MAX	TA-5445-106	95.1	106.1	8.38	1.32
5445MAX-M		91.8	102.8		
545MAX	TA-545-106	95.1	106.1		
545MAX-M		91.8	102.8		

† Meetonnauwkeurigheid bij K_{pA} = 3dB

* Meetonnauwkeurigheid bij K (Trillings)

‡ Meetonnauwkeurigheid bij K_{wA} = 3dB

WAARSCHUWING

Geluids- en vibratiewaarden worden gemeten in overeenstemming met internationaal erkende testnormen. De blootstelling van een gebruiker bij een specifieke toepassing van gereedschap kan afwijken van deze resultaten. Daarom moeten er op locatie metingen worden genomen om het gevareniveau in die specifieke toepassing te bepalen.

Installatie en Smering

Om de maximale bedrijfsdruk (Pmax) bij de luchtinlaat van het toestel te garanderen, moet de luchttoevoerleiding hierop geselecteerd zijn. Tap dagelijks condensaat af van kleppen bij lage punten van het leidingwerk, de luchtfilter en de compressortank. Monteer een beveiliging met de juiste afmeting bovenstreams van de slang en gebruik een antislingerinrichting op elke slangkoppeling zonder interne afsluiter om te voorkomen dat de slang gaat slingeren als een slang valt of een koppeling losraakt. Zie tekening 16576357 en tabel op pagina 2. De onderhoudsfrequentie wordt weergegeven in een cirkelvormige pijl met h=uren, d=dagen en m=maanden reëel gebruik. Aangegeven onderdelen:

- | | |
|--------------------|---------------------------|
| 1. Luchtfilter | 6. Soort van schroefdraad |
| 2. Regelaar | 7. Koppeling |
| 3. Smeerinrichting | 8. Beveiliging |
| 4. Noodafsluitklep | 9. Olie |
| 5. Slangdiameter | 10. Vet |

Onderdelen en onderhoud

Wanneer de levensduur van het gereedschap verstreken is, wordt u aangeraden het gereedschap te demonteren en ontvetten, en de delen gescheiden naar materialen op te bergen zodat zij gerecycled kunnen worden.

De originele instructies zijn opgesteld in het Engels. Andere talen zijn een vertaling van de originele instructies.

Reparatie en onderhoud van dit gereedschap mogen uitsluitend door een erkend servicecentrum worden uitgevoerd.

Richt al uw communicatie tot het dichtsbijzijnde **Ingersoll Rand** Kantoor of Wederkoper.

Produktsikkerhedsinformation

Anvendelsesområder:

Disse trykluftslibemaskiner er beregnet til fjernelse af materiale eller afskæring med en roterende slibende skive, i overensstemmelse med produktets specifikationstabel.

ADVARSEL

- Hvis følgende advarsler ikke overholdes, og disse potentielt farlige situationer ikke undgås, kunne det resultere i dødsfald eller alvorlig personskade.
- Sluk altid for lufttilførslen, let lufttrykket, og frakobl lufttilførselsslangen, inden ethvert tilbehør installeres, afmonteres eller justeres på dette værktøj, eller inden der foretages vedligeholdelse på dette værktøj eller andet tilbehør.

For yderligere information henvises der til produktsikkerhedsinformationen til den Skærende trykluftslibemaskine i vejledning 04584959.

Vejledningerne kan hentes ned fra ingersollrand.com

Specifikationer

Modeller	Fri hastighed (o/min.)	Akse Istorrelse	Skive type	Maksimum skivetykkelse	Skives tørr else
				Tommer (mm)	Tommer (mm)
5445MAX	12,000	5/8"-11	Typ 27	1/4 (6)	4-1/2 (115)
5445MAX-M		M14			
545MAX		5/8"-11			5 (125)
545MAX-M		M14			

Modeller	Skærm delnummer	Lydniveau dB(A) (ISO 15744)		Vibrations (m/s ²) (ISO 28927)	
		† Tryk (L _p)	‡ Effekt (L _w)	Niveau	* K
5445MAX	TA-5445-106	95.1	106.1	8.38	1.32
5445MAX-M		91.8	102.8		
545MAX	TA-545-106	95.1	106.1		
545MAX-M		91.8	102.8		

† K_{PA} = 3dB Måleusikkerhed

‡ K_{WA} = 3dB Måleusikkerhed

* K = måleusikkerhed (Vibrations)

ADVARSEL

Lyd- og vibrationsværdier blev målt i overensstemmelse med internationalt anerkendte teststandarder. Brugernes eksponering under en specifik værktøjsanvendelse kan adskille sig fra disse resultater. Derfor bør der anvendes stedsspecifikke målinger til at bedømme fareniveauet for denne specifikke anvendelse.

Installation og Smøring

Sørg for at lufttilførselsledningen har den korrekte størrelse for at sikre maksimalt driftstryk (PMAX) ved værktøjsindgangen. Tøm dagligt ventilen(-erne) for kondensat ved rørens, luftfilterets og kompressortankens lavpunkt(er). Montér en sikkerhedsstryksikring i korrekt størrelse i opadgående slange og brug en antipiskeanordning tværs over enhver slangekobling uden intern aflukning for at forhindre at slangen pisker, hvis en slange svigter eller kobling adskilles. Se tegning 16576357 og tabel på side 2. Vedligeholdelseshyppigheden vises med en rund pil og defineres som t=timer, d=dage og m=måneder for reel brug. Elementerne er identificeret som:

- | | |
|-------------------------|---------------------------|
| 1. Luftfilter | 6. Gevindstørrelse |
| 2. Regulator | 7. Kobling |
| 3. Smøreapparat | 8. Sikkerhedsstryksikring |
| 4. Nødafspærringsventil | 9. Olie |
| 5. Slangediameter | 10. Fedt |

Reservedele og vedligeholdelse

Efter værktøjets levetid anbefales det at demontere og affedte værktøjet, og opdele de adskilte komponenter ud fra materialetypen, så de kan genbruges.

Den originale vejledning er på engelsk. Andre sprog er en oversættelse af den originale vejledning.

Reparationsarbejde og vedligeholdelse må kun udføres af et autoriseret servicecenter.

Al korrespondance bedes stilet til **Ingersoll Rand** nærmeste kontor eller distributør.

Produktsäkerhetsinformation

Avsedd användning:

Dessa luftdrivna slipmaskiner är utformade för borttagning av material med ett roterande avverkande tillbehör i enlighet med tabellen för produktspecifikationer.

VARNING

- Om följande varningar inte iakttas och om dessa potentiellt riskfyllda situationer inte undviks kan det resultera i dödsfall eller allvarlig skada.
- Slå alltid av lufttillförseln, släpp ut luft så att lufttrycket sjunker och koppla ifrån slangen för lufttillförsel när den inte används, innan installation, borttagning eller underhåll av något tillbehör på verktyget eller innan något underhåll görs på verktyget eller något tillbehör.

För mer information, se informationshandboken för produktsäkerhet 04584959 för chuckslipmaskin.

Handböcker kan laddas ner från ingersollrand.com

Produktspecifikationer

Modeller	Fri hastighet (varv/min.)	Axelns storlek	Typ av skiva	Maximal skivtjocklek	Skivans storlek
				Tum (mm)	Tum (mm)
5445MAX	12,000	5/8"-11	Typ 27	1/4 (6)	4-1/2 (115)
5445MAX-M		M14			
545MAX		5/8"-11			5 (125)
545MAX-M		M14			

Modeller	Skyddets artikelnummer	Ljudstyrkenivå dB(A) (ISO 15744)		Vibrations (m/s ²) (ISO 28927)	
		† Tryck (L _p)	‡ Effekt (L _w)	Nivå	* K
5445MAX	TA-5445-106	95.1	106.1	8.38	1.32
5445MAX-M		91.8	102.8		
545MAX	TA-545-106	95.1	106.1		
545MAX-M		91.8	102.8		

† K_{PA} = 3dB mätosäkerhet

‡ K_{WA} = 3dB mätosäkerhet

* K = mätosäkerhet (Vibrations)

VARNING

Värden för ljud och vibrationer har mätts upp i enlighet med etablerade internationella teststandarder. Användarens exponering vid en viss användning av ett verktyg kan skilja sig från dessa resultat. Därför bör mätningar göras på plats för att bedöma risken vid den specifika användningen.

Installation och Smörjning

Dimensionera luftledningen för att säkerställa maximalt driftstryck (P_{MAX}) vid verktygets ingångsanslutning. Dränera dagligen kondens från ventiler placerade vid ledningens lägsta punkter, luftfilter och kompressortank. Installera en säkerhetsventil av lämplig storlek uppström från slangen och använd en anti-ryckenhet över alla slangkopplingar som saknar intern avstängning, för att motverka att slangen rycker till och en slang går sönder eller koppling lossar. Se illustrationen 16576357 och tabellen på sidan 2. Underhållsintervallen visas i runda pilar och definieras som h=timmar, d=dagar och m=månader av faktisk brukstid. Posterna definieras som:

- | | |
|--------------------|--------------------|
| 1. Luftfilter | 6. Gängdimension |
| 2. Regulator | 7. Koppling |
| 3. Smörjare | 8. Säkerhetsventil |
| 4. Nödstoppsventil | 9. Olja |
| 5. Slangdiameter | 10. Fett |

Delar och Underhåll

Då verktyget är utslitet, rekommenderar vi att det tas isär och avfettas, samt att de olika delarna sorteras för återvinning.

Originalinstruktionerna är skrivna på engelska. Andra språk utgör en översättning av originalinstruktionerna.

Reparation och underhåll av verktygen får endast utföras av ett auktoriserat servicecenter.

Alla förfrågningar bör ske till närmaste **Ingersoll Rand** kontor eller distributör.

Produktspesifikasjoner

Tiltenkt bruk:

Disse luftslipemaskinene er designet til å fjerne eller skjære av materiale med en roterende slipeskive, i henhold til produktets spesifikasjonstabell.

ADVARSEL

- Unnlattelse av å observere følgende advarsler, og unngå disse potensielt svært farlige situasjonene, kan resultere i død eller alvorlig skade.
- Slå alltid av luftforsyningen, fjern lufttrykket og frakoble luftforsyningsslangen når den ikke er i bruk, før tilbehør monteres, fjernes eller justeres på verktøyet, eller før vedlikehold utføres på verktøyet eller tilbehøret.

For ytterligere informasjon henvises det til sikkerhetsinformasjonen i 04584959- håndboken til Presslipemaskin med trykkluft.

Håndbøker kan lastes ned fra ingersollrand.com

Productspecificaties

Modeller	Fri hastighet (o/min)	Spindel dimensjon	Skive type	Maksimum skivevinkel	Skivedimensjon
				Tommer (mm)	Tommer (mm)
5445MAX	12,000	5/8"-11	Typ 27	1/4 (6)	4-1/2 (115)
5445MAX-M		M14			
545MAX		5/8"-11			5 (125)
545MAX-M		M14			

Modeller	Delnummer for beskyttelses skjerm	Lydnivå dB(A) (ISO 15744)		Vibrasjons (m/s ²) (ISO 28927)	
		† Trykk (L _p)	‡ Styrke (L _w)	Nivå	* K
5445MAX	TA-5445-106	95.1	106.1	8.38	1.32
5445MAX-M		91.8	102.8		
545MAX	TA-545-106	95.1	106.1		
545MAX-M		91.8	102.8		

† K_{pa} = 3dB Målesikkerhet

* K = målesikkerhet (Vibrasjons)

‡ K_{wa} = 3dB 3dB Målesikkerhet

ADVARSEL

Lyd- og vibrasjonsverdiene ble målt i samsvar med internasjonalt anerkjente teststandarder. Eksponeringen for brukeren i et bestemt bruksområde for verktøyet kan variere fra disse resultatene. Derfor bør målingene på stedet benyttes for å avgjøre farenivået i det bestemte bruksområdet.

Installasjon og Smøring

Luftforsyningsslangen skal ha en dimensjon som sikrer maksimalt driftstrykk (P_{MAX}) ved verktøysinntaket. Drener daglig kondens fra ventilen(e) ved lave rørpunkter, luftfilter og kompressortank. Monter en slangebruddsventil oppstrøms i slangen og bruk en anti-piskeenhet over slangekoblinger uten intern avstengning, for å forhindre slangen i å piske ved funksjonsfeil eller utilsiktet frakobling. Se tegning 16576357 og tabell på side 2. Vedlikeholdsfrekvens vises i den sirkulære pilens retning og angis som h=timer, d= dager og m=måneder. Punkter identifiseres som:

- | | |
|--------------------|-----------------------|
| 1. Luftfilter | 6. Gjengedimensjon |
| 2. Regulator | 7. Kobling |
| 3. Smøreapparat | 8. Slangebruddsventil |
| 4. Nødstoppeventil | 9. Olje |
| 5. Slangediameter | 10. Smørefett |

Deler og Vedlikehold

Når verktøyet ikke lenger er brukbart, anbefales det at verktøyet blir demontert, rengjort for olje og sortert etter materialer i gjenvinningsøyemed.

De originale instruksjonene er på engelsk. Andre språk er en oversettelse av de originale instruksjonene.

Reparasjon og vedlikehold av verktøyet skal bare utføres av et autorisert servicesenter.

Henvendelser skal rettes til nærmeste **Ingersoll Rand** avdeling eller -forhandler.

Tuotteen Turvaohjeet

Käyttötarkoitus:

Nämä paineilmajyrsimet on tarkoitettu materiaalin poistoon tai katkaisuun käyttäen pyörivää hiontalaikkaa tuotemäärittystaulukon mukaan.

VAROITUS

- Seuraavien varoitusten laiminlyönti ja näiden mahdollisesti vaarallisten tilanteiden välttämättä jättäminen voi johtaa kuolemaan tai vakavaan vammaan.
- Katkaise aina paineilman syöttö, vuodata paineilma pois ja irrota ilmansyöttöletku ennen lisävarusteiden asentamista, irrottamista tai säätämistä tai ennen tämän työkalun tai lisävarusteen huoltamista.

Katso lisätietoja muottihiomakoneen turvaohjekirjasta 04584959.

Käyttöohjeita voi hakea Web-osoitteesta ingersollrand.com

Tuotteen Tekniset Tiedot

Mallit	Vapaa nopeus (kierr./min)	Karan koko	Pyörän Tyyppi	Laikan maksimipak suus	Laikan koko
				tumma (mm)	tumma (mm)
5445MAX	12,000	5/8"-11	tyyppi 27	1/4 (6)	4-1/2 (115)
5445MAX-M		M14			
545MAX		5/8"-11			5 (125)
545MAX-M		M14			

Mallit	Suojan osanumero	Melutaso dB(A) (ISO 15744)		Väriä (m/s ²) (ISO 28927)	
		† Paine (L _p)	‡ Teho (L _w)	Taso	* K
5445MAX	TA-5445-106	95.1	106.1	8.38	1.32
5445MAX-M		91.8	102.8		
545MAX	TA-545-106	95.1	106.1		
545MAX-M		91.8	102.8		

† K_{pa} = 3dB mittauksen epävarmuus

* K = mittauksen epävarmuus (Väriä)

‡ K_{wa} = 3dB mittauksen epävarmuus

VAROITUS

Äänen ja värähtelyn arvot mitattiin käyttäen kansainvälisesti tunnustettuja testinormeja. Käyttäjän altistus tietyssä työkalusovelluksessa voi erota näistä tuloksista. Siksi pitäisi käyttää paikan päällä suoritettuja mittauksia tietyn sovelluksen vaaratason määrittelyä varten.

Asennus ja Voitelu

Mitoita paineilmaletku vastaamaan työkalun suurinta käyttöpainetta (PMAX) työkalun tuloaukossa. Poista kondensoitunut vesi venttiilistä/venttiileistä putkiston alakohdasta/-kohdista, ilmansuodattimesta ja kompressorin säiliöstä päivittäin. Asenna oikeankokoinen ilmavaroke letkuun yläsuuntaan ja käytä piiskaefektin estävää laitetta letkuliitoksissa, joissa ei ole sisäistä sulkua, ettei letku lähde piiskaliikkeeseen, jos letku pettää tai liitos irtoaa. Katso sivun 2 piirros 16576357 ja taulukko. Huoltoväli osoitetaan ympyränuolella ja määritetään todellisina käyttötunteina (h), -päivinä (d) ja -kuukausina (m). Osien määritelmät:

- | | |
|-----------------------|------------------|
| 1. Ilmansuodatin | 6. Kierteen koko |
| 2. Säädin | 7. Liitäntä |
| 3. Voitelulaite | 8. Ilmavaroke |
| 4. Hätäsulkuventtiili | 9. Öljy |
| 5. Letkun halkaisija | 10. Rasvaus |

Varaosat ja Huolto

Kun tämän työkalun käyttöikä on loppunut, suosittelemme työkalun purkamista, puhdistusta rasvasta ja eri materiaalien erittelyä kierrätystä varten.

Alkuperäiset ohjeet ovat englanninkielisiä. Muut kielet ovat alkuperäisen ohjeen käännöksiä.

Työkalun korjaus ja huolto tulee suorittaa ainoastaan valtuutetussa huoltokeskuksessa.

Osoita mahdollinen kirjeenvaihto lähimpään **Ingersoll Rand** in toimistoon tai jälleenmyyjälle.

Informações de Segurança do Produto

Utilização prevista:

Estes rectificadores pneumáticos foram concebidos para remoção de materiais ou o seu corte, utilizando um acessório abrasivo rotativo, de acordo com a tabela de especificações do produto.



AVISO

- Caso não respeite os seguintes avisos, e não evite estas situações potencialmente perigosas, a consequência poderá ser a morte ou uma lesão grave.
- Desligue sempre a alimentação de ar, descarregue a pressão de ar e desligue a mangueira de alimentação de ar antes de instalar qualquer acessório nesta ferramenta, de o remover, de o ajustar ou antes de levar a cabo qualquer operação de manutenção nesta ferramenta ou em qualquer acessório.

Para obter informações mais detalhadas, consulte o manual com as informações de segurança do produto do rectificador de matrizes pneumático 04584959.

Pode transferir manuais do seguinte endereço da Internet: ingersollrand.com

Especificações do Produto

Modelos	Velocidade livre (rpm)	Tamanho do veio	Tipo de mó	Espessura máxima da mó	Tamanho da mó
				Polegadas (mm)	Polegadas (mm)
5445MAX	12,000	5/8"-11	Tipo 27	1/4 (6)	4-1/2 (115)
5445MAX-M		M14			
545MAX		5/8"-11			5 (125)
545MAX-M		M14			

Modelos	Número de peça da protecção	Nível de ruído dB(A) (ISO 15744)		Vibrações (m/s ²) (ISO 28927)	
		† Pressão (L _p)	‡ Potência (L _w)	Nível	* K
5445MAX	TA-5445-106	95.1	106.1	8.38	1.32
5445MAX-M		91.8	102.8		
545MAX	TA-545-106	95.1	106.1		
545MAX-M		91.8	102.8		

† Incerteza de medida K_{PA} = 3dB

* Incerteza de medida K (Vibrações) K

‡ Incerteza de medida K_{WA} = 3dB



AVISO

Os valores de vibração e ruído foram medidos de acordo com normas de teste reconhecidas a nível internacional. A exposição relativamente ao utilizador numa aplicação de ferramenta específica pode divergir destes resultados. Por conseguinte, deve proceder-se a medições no local, a fim de determinar o nível de risco nessa aplicação específica.

Instalação e Lubrificação

Dimensione a linha de alimentação de ar de modo a assegurar a presença da pressão de serviço máxima (P_{MAX}) da ferramenta na entrada da ferramenta. Drene diariamente o condensado da(s) válvula(s) instalada(s) no(s) ponto(s) mais baixo(s) da(s) tubagem(ens), do filtro de ar e do reservatório do compressor. Instale um fusível de ar de segurança de tamanho adequado a montante da mangueira e utilize um dispositivo antivibração e antiflexão em todas as uniões de mangueiras que não estejam equipadas com um sistema interno de interrupção, para evitar que as mangueiras se agitem se uma mangueira falhar ou se a união se desligar. Consulte o desenho 16576357 e a tabela da página 2. A frequência de manutenção é indicada por uma seta circular e definida como h=horas, d=dias e m=meses de utilização real. Itens identificados como:

- | | |
|---|-------------------------------|
| 1. Filtro de ar | 6. Tamanho da rosca |
| 2. Regulador | 7. União |
| 3. Lubrificador | 8. Fusível de ar de segurança |
| 4. Válvula de interrupção de emergência | 9. Óleo |
| 5. Diâmetro da mangueira | 10. Massa lubrificante |
-

Peças e Manutenção

Quando a ferramenta não mais funcionar eficazmente, recomenda-se que a mesma seja desmontada, limpa e que as suas peças sejam separadas por tipo de material para poderem ser recicladas.

As instruções originais estão redigidas na língua inglesa. e encontram-se traduzidas noutros idiomas.

A reparação e a manutenção da ferramenta só devem ser levadas a cabo por um Centro de Assistência Técnica Autorizado.

Envie toda a correspondência ao Escritório ou Distribuidor **Ingersoll Rand** mais próximo.

Πληροφορίες ασφάλειας προϊόντος

Προοριζόμενη χρήση:

Αυτοί οι Τροχοί Αέρος είναι σχεδιασμένοι για αφαίρεση υλικού ή αποκοπή με χρήση ενός περιστρεφόμενου τροχού λείανσης, σύμφωνα με τον πίνακα προδιαγραφών του προϊόντος.

ΠΡΟΕΙΔΟΠΟΙΗΣΗ

- Αποτυχία τήρησης των ακόλουθων προειδοποιήσεων, και αποφυγής αυτών των δυνητικά επικίνδυνων καταστάσεων, μπορεί να οδηγήσει σε θάνατο ή σοβαρό τραυματισμό.
- Κλείνετε πάντα την παροχή αέρα, εξαερώνετε την πίεση αέρα και αποσυνδέετε τον εύκαμπτο σωλήνα παροχής αέρα όταν βρίσκεται εκτός χρήσης, πριν από την εγκατάσταση, αφαίρεση ή ρύθμιση οποιουδήποτε εξαρτήματος στο εργαλείο αυτό ή πριν από την εκτέλεση τυχόν εργασιών συντήρησης στο εργαλείο αυτό ή οποιοδήποτε εξάρτημά του.

Για περισσότερες πληροφορίες ανατρέξτε στο Εγχειρίδιο πληροφοριών ασφάλειας προϊόντος 04584959 για Τροχό διαμόρφωσης αέρος.

Η λήψη των εγχειριδίων μπορεί να γίνει από την ηλεκτρονική διεύθυνση ingersollrand.com

Προδιαγραφές προϊόντος

Μοντέλα	Ταχύτητα λειτουργίας (rpm)	Μέγεθος άξονα	Τύπος δίσκου	Μέγιστο πάχος δίσκου	Διάμετρος δίσκου
				in. (mm)	in. (mm)
5445MAX	12,000	5/8"-11	Τύπου 27	1/4 (6)	4-1/2 (115)
5445MAX-M		M14			
545MAX		5/8"-11			5 (125)
545MAX-M		M14			

Μοντέλα	Αριθμός εξαρτήματος προφυλακτήρα	Ηχητική στάθμη dB(A) (ISO 15744)		Κραδασμών (m/s ²) (ISO 28927)	
		† Πίεση (L _p)	‡ Ισχύς (L _w)	Στάθμη	* Κ
5445MAX	TA-5445-106	95.1	106.1	8.38	1.32
5445MAX-M		91.8	102.8		
545MAX	TA-545-106	95.1	106.1		
545MAX-M		91.8	102.8		

† K_{PA} = 3dB Αβεβαιότητα Μέτρησης

* Κ = αβεβαιότητα μέτρησης (κραδασμών)

‡ K_{WA} = 3dB Αβεβαιότητα Μέτρησης

ΠΡΟΕΙΔΟΠΟΙΗΣΗ

Οι τιμές ήχου και δονήσεων μετρήθηκαν σε συμμόρφωση με διεθνώς αναγνωρισμένα πρότυπα δοκιμών. Η έκθεση για το χρήστη σε μια συγκεκριμένη εφαρμογή εργαλείων μπορεί να διαφέρει από αυτά τα αποτελέσματα. Συνεπώς, πρέπει να χρησιμοποιούνται επί τόπου μετρήσεις για τον καθορισμό του επιπέδου κινδύνου στην εν λόγω εφαρμογή.

Εγκατάσταση και Λίπανση

Προσαρμόστε το μέγεθος της γραμμής παροχής αέρα για τη διασφάλιση της μέγιστης πίεσης λειτουργίας (P_{MAX}) στην είσοδο του εργαλείου. Αποστραγγίστε καθημερινά το συμπύκνωμα από τη βαλβίδα(ες) στο χαμηλό σημείο(α) της σωλήνωσης, το φίλτρο αέρα και τη δεξαμενή συμπιεστή. Εγκαταστήστε μία βαλβίδα αέρα ασφαλείας ανάντη του εύκαμπτου σωλήνα και χρησιμοποιήστε μία συσκευή προστασίας σε οποιαδήποτε σύζευξη εύκαμπτου σωλήνα χωρίς εσωτερική διακοπή παροχής για την αποφυγή τινάγματος του εύκαμπτου σωλήνα σε περίπτωση αστοχίας του σωλήνα ή αποσύνδεσης της σύζευξης. Βλέπε το σχέδιο 16576357 και τον πίνακα στη σελίδα 2. Η συχνότητα συντήρησης εμφανίζεται με κυκλικό βέλος και ορίζεται ως h=ώρες, d=ήμερες και m=μήνες πραγματικής χρήσης. Αντικείμενα αναγνωρίζονται ως:

- | | |
|-------------------------------|---------------------------|
| 1. Φίλτρο αέρα | 6. Μέγεθος σπειρώματος |
| 2. Ρυθμιστής | 7. Σύζευξη |
| 3. Λιπαντής | 8. Βαλβίδα αέρα ασφαλείας |
| 4. Βαλβίδα διακόπτης έκτακτης | 9. Λάδι |
| 5. Διάμετρος εύκαμπτου σωλήνα | 10. Γρασάρισμα |

Εξαρτήματα και Συντήρηση

Όταν η προβλεπόμενη περίοδος κανονικής ζωής του εργαλείου έχει λήξει, συνιστάται η αποσυρματολόγηση του εργαλείου, η απολίπανση και ο διαχωρισμός των αντλακτικών κατά υλικό για να μπορέσουν να ανακυκλωθούν.

Οι πρωτότυπες οδηγίες είναι στα αγγλικά. Οι άλλες γλώσσες είναι μετάφραση των πρωτότυπων οδηγιών.

Η επισκευή και συντήρηση των εργαλείων πρέπει να διενεργείται από Εξουσιοδοτημένο Κέντρο Συντήρησης.

Για οποιαδήποτε ερώτηση αποτανθείτε στο πλησιέστερο Γραφείο ή Αντιπρόσωπο της **Ingersoll Rand** Αναγνώριση προειδοποιητικού συμβόλου.

Informacije o varnosti izdelka

Namen:

Ti pnevmatski brusilni stroji so namenjeni odstranjevanju/brušenju materialov ali rezanju s pomočjo vrtečih brusilnih diskov v skladu s specifikacijami izdelka.

OPOZORILO

- Če ne boste upoštevali naslednjih opozoril in preprečili teh potencialno nevarnih situacij, lahko pride do smrti ali resnih poškodb.
- Vedno prekinite dovod zraka, odvedite zrak pod tlakom in odklopite cev za dovod zraka, če orodje ni v uporabi, pred namestitvijo, odstranjevanjem ali prilagoditvijo katerega koli priključka na tem orodju ali pred kakršnimi koli vzdrževalnimi deli na orodju ali priključkih.

Če želite več informacij, glejte obrazec 04584959 v priročniku za varno delo.

Priročnike lahko snamete s spletne strani ingersollrand.com

Specifikacije izdelka

Modeli	Hitrost v praznem teku (obr/min)	Arbor velikost	Tip kolote	Velikosti kolote	Največja debelina kolote
				palcev (mm)	palcev (mm)
5445MAX	12,000	5/8"-11	Tip 27	1/4 (6)	4-1/2 (115)
5445MAX-M		M14			
545MAX		5/8"-11			5 (125)
545MAX-M		M14			

Modeli	Številka dela zaščite	Raven Hrupa dB(A) (ISO 15744)		Vibracije (m/s ²) (ISO 28927)	
		† Pritisk (L _p)	‡ Moč (L _w)	Raven	* K
5445MAX	TA-5445-106	95.1	106.1	8.38	1.32
5445MAX-M		91.8	102.8		
545MAX	TA-545-106	95.1	106.1		
545MAX-M		91.8	102.8		

† K_{PA} = merilna negotovost 3dB

‡ K_{WA} = merilna negotovost 3dB

* K = merilna negotovost (Vibracije)

OPOZORILO

Vrednosti zvoka in tresljajev so bile izmerjene skladno z mednarodno priznanimi standardi preskušanja. Izpostavljenost uporabnika pri uporabi specifičnih orodij se lahko razlikuje od teh rezultatov. Zato se morajo uporabljati meritve na lokaciji za določanje ravni tveganja pri specifični uporabi.

Namestitev in mazanje

Premer zračne dovodne cevi naj ustreza največjemu delovnemu pritisku (P_{MAX}) na vstopnem priključku orodja. Vsakodnevno odvajajte kondenzat iz ventilov na najnižji točki cevovoda, zračnih filtrov in rezervoarja kompresorja. Namestite primerno veliko varnostno zračno varovalko v gornjem toku cevi in uporabljate napravo za preprečevanje opletanja preko spojev cevi brez notranjega izključitvenega ventila za preprečevanje zapletanje cevi, če cevi propade ali se spoj izključi. Glejte sliko 16576357 in tabelo na strani 2. Pogostost vzdrževanja je prikazana v krožni puščici in opredeljena v h=urah, d=dnevih in m=mesecih dejanske uporabe. Postavke, označene kot:

- | | |
|-----------------------------------|-------------------------------|
| 1. Zračni filter | 6. Velikost navoja |
| 2. Regulator | 7. Spoj |
| 3. Mazalka | 8. Varnostna zračna varovalka |
| 4. Varnostni izključitveni ventil | 9. Olje |
| 5. Premer cevi | 10. Mazivo |

Sestavni deli in vzdrževanje

Izrabljeno orodje, ki ga ni več mogoče popraviti, morate razstaviti, razmastiti in ločiti po sestavnih surovinah, da ga bo mogoče reciklirati.

Izvorni jezik navodil je angleški. Navodila v drugih jezikih so prevodi izvirnih navodil.

Popravila in vzdrževanje tega orodja lahko izvaja le pooblaščen servisni center.

Morebitne pripombe, vprašanja ali ideje lahko sporočite najbližjemu zastopniku podjetja **Ingersoll Rand**.

Bezpečnostné informácie k výrobku

Účel použitia:

Tieto pneumatické brúsky sú navrhnuté na odstraňovanie materiálu alebo rezanie použitím abrazívneho kotúča, v súlade s tabuľkou špecifikácie produktu.

VAROVANIE

- V prípade, že nedodržíte nasledujúce výstrahy a nevyhnete sa týmto potenciálne nebezpečným situáciám, môže dôjsť k usmrteniu alebo vážnemu zraneniu.
- Keď sa stlačený vzduch nepoužíva a pred každou inštaláciou, demontážou alebo nastavovaním akéhokoľvek príslušenstva náradia alebo pred akoukoľvek údržbou náradia alebo príslušenstva vypnite prívod vzduchu, vypustite tlak a odpojte prívodnú vzduchovú hadicu.

Ďalšie informácie nájdete v príručke Bezpečnostné inštrukcie pre 04584959.

Príručky si môžete stiahnuť z webovej adresy ingersollrand.com

Špecifikácie produktu

Modely	Rýchlosť pri voľnobehu (ot./min.)	Veľkosť hriadeľa	Typ kotúča	Maximálna a hrúbka kotúča	Rozmer kotúča
				palcov (mm)	palcov (mm)
5445MAX	12,000	5/8"-11	Typu 27	1/4 (6)	4-1/2 (115)
5445MAX-M		M14			
545MAX		5/8"-11			5 (125)
545MAX-M		M14			

Modely	Objednávacie číslo ochranného krytu	Hladina hluku dB(A) (ISO 15744)		Vibrácií (m/s ²) (ISO 28927)	
		† Akustický tlak (L _p)	‡ Akustický výkon (L _w)	Hladina	* K
5445MAX	TA-5445-106	95.1	106.1	8.38	1.32
5445MAX-M		91.8	102.8		
545MAX	TA-545-106	95.1	106.1		
545MAX-M		91.8	102.8		

† K_{PA} = neistota merania 3dB

* K = neistota merania (Vibrácií)

‡ K_{WA} = neistota merania 3dB

VAROVANIE

Hodnoty hluku a vibrácií sú určené meraniami, ktoré sú v súlade s medzinárodnými uznávanými testovacími normami. Skutočný vplyv na používateľa pri špecifickom použití nástroja sa môže líšiť od týchto výsledkov. Preto je potrebné vykonať merania na mieste použitia, aby sa určila úroveň rizika pri konkrétnom použití.

Inštalácia a Mazanie

Zabezpečte veľkosť prívodu vzduchu tak, aby sa zabezpečil maximálny prevádzkový tlak (PMAX) v mieste vstupu vzduchu. Denne odstraňujte kondenzáty z ventilu (ventilov) v spodnej časti (častiach) potrubia, vzduchového filtra a nádrže kompresora. Nainštalujte bezpečnostný vzduchový istič primeraného rozmeru na vrchný koniec hadice a protišvihové zariadenie cez všetky hadicové spoje bez vnútorného uzáveru, aby sa zabránilo švihaniu hadice, ak zlyhá hadica alebo dôjde k uvoľneniu spoja. Viď obr. 16576357 a tabuľka na str. 2. Interval vykonávania údržby je znázornený v kruhovej šípke a definovaný ako h = hodiny, d = dni a m = mesiace skutočného používania. Prehľad položiek:

- | | |
|------------------------------|---------------------------------|
| 1. Vzduchový filter | 6. Veľkosť závitů |
| 2. Regulátor | 7. Spojenie |
| 3. Mazivo | 8. Bezpečnostný vzduchový istič |
| 4. Núdzový uzatvárací ventil | 9. Olej |
| 5. Priemer hadice | 10. Tuk |

Diely a Údržba

Keď skončí životnosť náradia, odporúčame náradie rozobrať, odstrániť mazivá a roztriediť diely podľa materiálu tak, aby mohli byť recyklované.

Originál pokynov je v angličtine. Texty v ostatných jazykoch sú prekladom originálu pokynov.

Oprava a údržba náradia by mala byť vykonávaná iba v autorizovanom servisnom stredisku.

Všetky otázky adresujte na najbližšiu kanceláriu **Ingersoll Rand** alebo na distribútora.

Bezpečnostní informace k výrobku

Účel použití:

Tyto pneumatické brusky byly navrženy na odstraňování materiálu nebo řezání použitím abrazivního kotouče v souladu s tabulkou specifikace produktu.

VAROVÁNÍ

- **Nedodržení následujících výstrah a nevyhnutí se těmto nebezpečným situacím může mít za následek smrt nebo vážné zranění osob.**
- **Pokud nářadí nepoužíváte nebo před montáží, demontáží či seřizováním příslušenství nářadí a před prováděním údržby nářadí či příslušenství vždy vypněte přívod vzduchu, vypusťte tlak vzduchu a odpojte všechny přívodní hadice.**

Další informace najdete v příručce Bezpečnostní instrukce pro 04584959.

Příručky si můžete stáhnout z webové adresy ingersollrand.com

Specifikace výrobku

Modely	Rychlost při volném chodu (ot./min)	Velikost dřívku	Typ kotouče	Maximální síla kotouče	Velikost kotouče
				in. (mm)	in. (mm)
5445MAX	12,000	5/8"-11	Typ 27	1/4 (6)	4-1/2 (115)
5445MAX-M		M14			
545MAX		5/8"-11			5 (125)
545MAX-M		M14			

Modely	Číslo dílu krytu	Hladina hluku dB(A) (ISO 15744)		Vibrací (m/s ²) (ISO 28927)	
		† Akustický tlak (L _p)	‡ Akustický výkon (L _w)	Hladina	* K
5445MAX	TA-5445-106	95.1	106.1	8.38	1.32
5445MAX-M		91.8	102.8		
545MAX	TA-545-106	95.1	106.1		
545MAX-M		91.8	102.8		

† K_{PA} = nejistota měření 3dB

* K = nejistota měření (Vibrací)

‡ K_{WA} = nejistota měření 3dB

VAROVÁNÍ

Hodnoty hluku a vibrací byly změřeny v souladu s mezinárodně uznávanými zkušebními normami. Skutečný vliv na uživatele při konkrétním použití nástroje se může od těchto výsledků lišit. Proto je třeba pro určení úrovně nebezpečí při konkrétním použití provést měření na místě použití.

Instalace a Mazání

Zabezpečte velikost přívodu vzduchu tak, aby byl u vstupu do náradí zajištěn jeho maximální provozní tlak (P_{MAX}). Kondenzáty z ventilu (ventilu) ve spodní části (částech) potrubí, vzduchového filtru a nádrže kompresoru odstraňujte denne. Proti směru vedení nainstalujte bezpečnostní vzduchovou pojistku a přes všechna spojení vedení bez interního zavírání použijte zařízení proti házení, abyste zamezili házení vedení v případě, že dojde k porušení vedení nebo přerušení spojení. Na obr. 16576357 a tabulka na str. 2. Četnost údržby je uváděna v kruhové šipce a je definována jako h = hodiny, d = dny a m = měsíce skutečného provozu. Přehled položek:

- | | |
|-----------------------------|------------------------------------|
| 1. Vzduchový filtr | 6. Velikost závitů |
| 2. Regulátor | 7. Spojení |
| 3. Mazivo | 8. Bezpečnostní vzduchová pojistka |
| 4. Nouzový uzavírací ventil | 9. Olej |
| 5. Průměr hadice | 10. Tuk |

Díly a Údržba

Když skončí životnost náradí, doporučujeme náradí rozebrat, odstranit mazivo a roztřídit díly podle materiálu tak, aby mohly být recyklovány.

Originální návod je v angličtině. Další jazyky jsou překladem originálního návodu.

Oprava a údržba náradí by měla být prováděna pouze v autorizovaném servisním středisku.

Veškeré dotazy směřujte na nejbližší kancelář **Ingersoll Rand** nebo na distributora.

Toote Ohutusteave

Ettenähtud kasutamine:

Käesolevad suruõhuhlihvseadmed on konstrueeritud materjali eemaldamiseks või mahalõikamiseks pöörleva abrasiivketta abil, vastavuses tabelis antud toote spetsifikatsioonile.

HOIATUS

- Järgnevate hoiatuste mittejärgimise ja potentsiaalselt ohtlike olukordade eiramise korral võivad olla tagajärjeks väga tõsised või eluohtlikud vigastused.
- Enne tööriistale tööorgani paigaldamist, selle eemaldamist või reguleerimist, samuti enne hooldustööde tegemist kas tööriista või tööorgani juures lülitage alati välja suruõhutoide, laske seadmest välja õhk ning ühendage lahti õhuvoolik.

Lisateavet leiate juhendist pneumaatiliste ohutusteabe juhend 04584959.

Teatmikke saab alla laadida aadressilt ingersollrand.com

Toote Spetsifikatsioon

Mudelid	Tühikäigu kiirus (p/min)	Võlli mõõt	Ketta tüüp	Maksimaalne kettap aksus	Ketta mõõt
				tollid (mm)	tollid (mm)
5445MAX	12,000	5/8"-11	Tüüp 27	1/4 (6)	4-1/2 (115)
5445MAX-M		M14			
545MAX		5/8"-11			5 (125)
545MAX-M		M14			

Mudelid	Kettakaitse artiklinumber	Müratase dB(A) (ISO 15744)		Vibratsioon (m/s ²) (ISO 28927)	
		† Röhk (L _p)	‡ Võimsus (L _w)	Tase	* K
5445MAX	TA-5445-106	95.1	106.1	8.38	1.32
5445MAX-M		91.8	102.8		
545MAX	TA-545-106	95.1	106.1		
545MAX-M		91.8	102.8		

† K_{PA} = 3dB mõõtmise määramatust

* K = mõõtmise määramatust (Vibratsioon)

‡ K_{WA} = 3dB mõõtmise määramatust

HOIATUS

Heli ja vibratsiooni väärtusi mõõdeti kooskõlas rahvusvaheliselt tunnustatud standarditega. Kasutaja kokkupuude konkreetse tööriistaga võib erineda nendest tulemustest. Seetõttu on vaja teha kohapealseid mõõtmisi, et välja selgitada ohutase kindla kasutusolukorra puhul.

Paigaldamine ja Määrimine

Maksimaalse töösurve (PMAX) tagamiseks tööriista sisendis valige õige läbimõõduga õhutoiteliin. Laske iga päev torustiku madalaima(te) punkti(de) ventiili(de)st, õhufiltrist ja kompressoripaagist välja kondensaad. Paigaldage vooliku järele nõuetekohaselt dimensioonitud õhukaitseklapp ja kasutage ilma sisemise sulgeklapita voolikuühendustel visklemisvastaseid seadmeid, et vältida vooliku visklemist selle purunemise või liite lahtituleku korral. Vt joonis 16576357 ja tabel lk 2. Hoolduse sagedus on näidatud ümarnoolel ja seda määratletakse järgmiselt: h=tunnid, d=päevad ja m=kuud tööriista tegelikku kasutamist. Detailid on järgmised:

- | | |
|-------------------------|-------------------|
| 1. Õhufilter | 6. Keerme suurus |
| 2. Regulaator | 7. Liide |
| 3. Õlitaja | 8. Õhukaitseklapp |
| 4. Hädaseiskamisventiil | 9. Oil |
| 5. Vooliku läbimõõt | 10. Määrimine |

Osad ja Hooldus

Pärast seadme tööea möödumist on soovitatav tööriist lahti võtta, puhastada määrdeainetest ning eraldada osad materjalide kaupa, nii et need saaks utiliseerida.

Originaaljuhend on inglise keeles. Juhendid teistes keeltes on tõlgitud originaaljuhendist.

Tööriista remont ja hooldus tuleks teostada volitatud teeninduskeskuses.

Lisateabe saamiseks pöörduge firma **Ingersoll Rand** lähima büroo või edasimüüja poole.

A termékre vonatkozó biztonsági információk

Rendeltetés:

Ezeket a forgó csiszolókorongot alkalmazó sűrített levegős csiszológépeket anyagok eltávolítására vagy vágására tervezték a termék műszaki leírásának megfelelően.

VIGYÁZAT

- Ha nem tartja be az alábbi figyelmeztetéseket, valamint nem kerüli el az itt ismertett veszélyes helyzeteket, akkor súlyos, akár halálos sérülést is szenvedhet.
- Ha nem használja a szerszámot, illetve a szerszám bármely tartozékának felszerelése, eltávolítása, beállítása vagy karbantartása előtt mindig zárja el a légellátást, engedje ki a légnomást és vegye le a légtömítőt.

Więcej danych na ten temat można znaleźć w informacjach dotyczących bezpieczeństwa pneumatycznych 04584959.

A kézikönyvek letöltési címe: ingersollrand.com

A termék jellemzői

Modellek	Lehetséges sebesség (ford./perc)	Tokmány méret	Korong típus	Maximális korongvastagság	Korong méret
				in. (mm)	in. (mm)
5445MAX	12,000	5/8"-11	Típus 27	1/4 (6)	4-1/2 (115)
5445MAX-M		M14			
545MAX		5/8"-11			5 (125)
545MAX-M		M14			

Modellek	Védőburkolat alkatrészszáma	Zajszint dB(A) (ISO 15744)		Vibrációs (m/s ²) (ISO 28927)	
		† Nyomás (L _p)	‡ Teljesítmény (L _w)	Szint	* K
5445MAX	TA-5445-106	95.1	106.1	8.38	1.32
5445MAX-M		91.8	102.8		
545MAX	TA-545-106	95.1	106.1		
545MAX-M		91.8	102.8		

† K_{PA} = 3dB Mérés Bizonytalanság

* K = mérési bizonytalanság (Vibrációs)

‡ K_{WA} = 3dB Mérés Bizonytalanság

VIGYÁZAT

A hang- és rezgésértékek mérése nemzetközileg elfogadott vizsgálati szabványoknak megfelelően történt. Az eszköz bizonyos felhasználási területein a felhasználót érő hatások ezektől az értékektől eltérhetnek. Ezért az adott alkalmazásra vonatkozó veszélyességi szintet helyszíni méréssel kell meghatározni.

Telepítés és Kenés

A levegőellátó vezeték méretét úgy válassza meg, hogy a szerszám bemenetén a maximális üzemi nyomás (P_{MAX}) biztosított legyen. A szelep(ek)ből a csővezetékek legalacsonyabb pontján (pontjain), a légszűrőkből (6) és a kompresszortartályból naponta eressze le a kondenzátumot. Szereljen megfelelő méretű biztonsági levegőszelepet a tömlő előremenő ágába és használjon megfelelő rögzítőszerkezetet a belső elzáró szerelvény nélküli tömlőkben, hogy a tömlő megrongálódása, vagy a csatlakozás szétválása esetén a tömlő ne mozdulhasson el. Lásd a 16576357 rajzot és a táblázatot a 2. oldalon. A karbantartás gyakoriságát körkörös nyíl jelzi, és tényleges szerszámhasználati h=órákban, d=napokban, és m=hónapokban kerül meghatározásra. Az elemek azonosítása:

- | | |
|------------------------|----------------------------|
| 1. Levegősűrő | 6. Menetméret |
| 2. Nyomásszabályzó | 7. Csatlakozás |
| 3. Olajozó | 8. Biztonsági levegőszelep |
| 4. Vészleállító szelep | 9. Olaj |
| 5. Tömlőátmérő | 10. Zsír |

Alkatrészek és karbantartás

Ha a szerszám élettartama lejárt, ajánlatos szétszedni, a kenőanyagtól megtisztítani és az alkatrészeket az újrahasonosíthatóság érdekében anyaguk szerint csoportosítani.

Az eredeti utasítások angolul elérhetőek. A más nyelveken olvasható utasítások az eredeti utasítás fordításai.

A szerszám javítását csak arra feljogosított szervizközpont végzheti.

Közölnivalóit juttassa el a legközelebbi **Ingersoll Rand** irodához vagy terjesztőhöz.

Gaminio saugos informacija

Paskirtis:

Šie pneumatiniai šlifukočiai skirti medžiagai pašalinti arba nupjauti su besisukančiu šlifavimo disku, kaip nurodyta gaminio specifikacijų lentelėje.

ĮSPĖJIMAS

- Nesilaikant toliau pateiktų perspėjimų ir nevengiant šių potencialiai pavojingų situacijų galimas mirtinas arba sunkus sužalojimas.
- Kai įrenginys nenaudojamas, taip pat prieš uždėdami, nuimdami, reguliuodami bet kokius šio prietaiso priedus arba atlikdami prietaiso priežiūros darbus būtina atjungti oro tiekimą, išleiskite oro slėgį ir atjunkite oro tiekimo žarną.

Daugiau informacijos ieškokite pneumatinių gaminio saugos informacijos instrukcijos formoje 04584959.

Instrukcijas galite atsisiųsti iš svetainės ingersollrand.com

Gaminio techniniai duomenys

Modeliai	Laisvos ios eigos greitis (aps./min)	Veleno skersmuo	Disko tipas	Didžiausi as disko storis	Disko skersmuo
				in. (mm)	in. (mm)
5445MAX	12,000	5/8"-11	Tipas 27	1/4 (6)	4-1/2 (115)
5445MAX-M		M14			
545MAX		5/8"-11			5 (125)
545MAX-M		M14			

Modeliai	Apsauginio dangčio katalogo numeris	Garso lygis dB(A) (ISO 15744)		Vibracijos (m/s ²) (ISO 28927)	
		† Slėgis (L _p)	‡ Galia (L _w)	Lygis	* K
5445MAX	TA-5445-106	95.1	106.1	8.38	1.32
5445MAX-M		91.8	102.8		
545MAX	TA-545-106	95.1	106.1		
545MAX-M		91.8	102.8		

† K_{PA} = 3dB Matavimo Paklaida

* K = matavimo paklaida (Vibracijos)

‡ K_{WA} = 3dB Matavimo Paklaida

ĮSPĖJIMAS

Garso ir vibracijos reikšmės buvo išmatuotos laikantis tarptautinių pripažintų testavimo standartų. Poveikis naudotojui naudojant konkretų įrankį gali skirtis nuo šių rezultatų. Todėl turi būti atlikti matavimai naudojimo vietoje, siekiant nustatyti pavojingumo lygį konkrečius naudojimo sąlygomis.

Prijungimas ir tepimas

Oro padavimo linijos dydis turi būti toks, kad užtikrintų didžiausią slėgį įrankio įleidimo antgalyje (PMAX). Kondensatą iš vožtuvo (-ų), esančio (-ių) žemiausioje vamzdyno (-ų) dalyje ir kompresoriaus bako išleiskite kasdien. Aukščiau žarnos sumontuokite apsauginį oro vožtuvą, o ties visomis žarnos jungiamosiomis movomis be vidinio uždaroamojo įtaiso sumontuokite įtaisą, kuris neleistų žarnai mėtytis į šalis, jei nutrūktų žarna ar atsijungtų jungiamoji mova. Žiūrėkite 16576357 pav. ir lentelę 2 psl. Techninės priežiūros dažnis nurodytas žiedinėje rodyklėje ir nustatomas pagal faktinio naudojimo h=valandas, d=dienas ir m=mėnesius. Sudedamosios dalys identifikuojamos taip:

- | | |
|--------------------------------|----------------------------|
| 1. Oro filtras | 6. Sriegio matmenys |
| 2. Regulatorius | 7. Jungiamoji mova |
| 3. Tepimo įtaisas | 8. Apsauginis oro vožtuvas |
| 4. Avarinio išjungimo vožtuvas | 9. Alyva |
| 5. Žarnos skersmuo | 10. Tepkite |

Dalys ir priežiūra

Pasibaigus prietaiso eksploatacijos terminui rekomenduojame išardyti jį, pašalinti nuo detalių tepalą, suskirstyti detales pagal medžiagą, iš kurios jos pagamintos, ir pristatyti atliekų perdirbimo įmonei.

Originalios instrukcijos yra anglų kalba. Kitomis kalbomis yra originalių instrukcijų vertimas.

Prietaiso remontą ir priežiūros darbus gali atlikti tik įgalioto serviso centro darbuotojai.

Visais klausimais kreipkitės į artimiausią **Ingersoll Rand** atstovybę arba pardavėją.

Iekārtas drošības informācija

Paredzētais lietojums:

Šīs pneimatiskās slīpmašīnas ir konstruētas materiāla noņemšanai vai nogriešanai, izmantojot rotējošu abrazīvu ripu saskaņā ar šā ražojuma specifikācijas tabulu.

BRĪDINĀJUMS

- Tālāk minēto brīdinājumu neievērošana un šo potenciāli bīstamo situāciju pieļaušana var izraisīt nāvi vai smagas pakāpes miesas bojājumus.
- Pirms jebkādu šī darbarīka piederumu uzstādīšanas, noņemšanas vai regulēšanas vai pirms darbarīka tehniskās apkopes veikšanas vienmēr izslēdziet gaisa padevi, samaziniet gaisa spiedienu un atvienojiet gaisa padeves cauruli, ja tā netiek izmantota.

Papildu informāciju meklējiet urbjmašīnu drošības informācijas rokasgrāmatā 04584959.

Rokasgrāmatas var lejupielādēt no ingersollrand.com

Ierīces specifikācijas

Modeļi	Brīvgai tas ātrums (apgr./min.)	Ass izmērs	Ripas tips	Maksimālais ripas biežums	Ripas izmērs
				in. (mm)	in. (mm)
5445MAX	12,000	5/8"-11	Tips 27	1/4 (6)	4-1/2 (115)
5445MAX-M		M14			
545MAX		5/8"-11			5 (125)
545MAX-M		M14			

Modeļi	Aizsarga daļas numurs	Skaņas līmenis dB(A) (ISO 15744)		Vibrāciju (m/s^2) (ISO 28927)	
		† Spiediens (L_p)	‡ Stiprums (L_w)	Līmenis	* K
5445MAX	TA-5445-106	95.1	106.1	8.38	1.32
5445MAX-M		91.8	102.8		
545MAX	TA-545-106	95.1	106.1		
545MAX-M		91.8	102.8		

† K_{pA} = 3dB mērījuma neprecizitāte

* K = mērījuma neprecizitāte (Vibrāciju)

‡ K_{wA} = 3dB mērījuma neprecizitāte

BRĪDINĀJUMS

Skaņas un vibrāciju vērtības tika noteiktas atbilstoši starptautiski atzītiem pārbažu standartiem. Konkrētas rīka lietošanas izraisīta iedarbība uz lietotāju var atšķirties no šiem rezultātiem. Šī iemesla dēļ, lai noteiktu bīstamības līmeni konkrētajā lietošanas gadījumā, mērījumi jāveic uz vietas.

Uzstādīšana un Eļļošana

Izvēlieties tādu gaisa pieplūdes vada izmēru, lai nodrošinātu maksimālo darba spiedienu (P_{MAX}) pie instrumenta ieejas. Katru dienu nolejiet kondensātu pa vārstu(iem) cauruvadu, gaisa filtra un kompresora tvertnes zemākajā(os) punktā(os). Uzstādiet pareizā izmēra gaisa drošinātāju pirms šļūtenes un izmantojiet stabilizējošu ierīci ap katru šļūtenes savienojumu bez iekšējā atslēgšanas mehānisma, lai nepieļautu šļūtenes mētāšanos gadījumā, ja pārtrūkst šļūtene vai atvienojas savienojums. Skatīt attēlu 16576357 un tabulu 2. lappusē. Apkopes biežums ir redzams uz apļveida bultiņas; tas norādīts faktiskā izmantošanas laika stundās (h), dienās (d) un mēnešos (m). Sudedamosios dalys identifikuojamos taip:

- | | |
|------------------------|----------------------|
| 1. Gaisa filtrs | 6. Vitnes izmērs |
| 2. Regulators | 7. Savienojums |
| 3. Smērvielā | 8. Gaisa drošinātājs |
| 4. Avārijas slēgvārsts | 9. Eļļa |
| 5. Šļūtenes diametrs | 10. Eļļošana |

Detaljas un tehniskā apkope

Kad darbarīka kalpošanas laiks beidzies, ieteicams darbarīku izjaukt pa sastāvdaļām, notīrīt smērvielas un detaļas sašķirot pēc materiāliem otrreizējai pārstrādei.

Oriģinālās instrukcijas ir angļu valodā. Instrukcijas citās valodās ir oriģinālo instrukciju tulkojums.

Darbarīka remontu un tehnisko apkopi vajadzētu veikt vienīgi sertificētā servisa centrā.

Ar visiem jautājumiem griežieties tuvākajā **Ingersoll Rand** birojā vai pie izplatītāja.

Informacje dotyczące bezpieczeństwa obsługi narzędzia

Przeznaczenie:

Szlifierki pneumatyczne zostały zaprojektowane do usuwania materiału lub przecinania przy pomocy obrotowych tarcz ściernych, zgodnie z tabelą specyfikacji produktu.

OSTRZEŻENIE

- Nieprzestrzeganie poniższych ostrzeżeń i dopuszczanie do potencjalnie niebezpiecznych sytuacji może spowodować śmierć lub poważne obrażenia ciała.
- Przed rozpoczęciem montażu, demontażu lub regulacji jakiegokolwiek elementu tego narzędzia, lub przed rozpoczęciem czynności konserwacyjnych tego narzędzia lub jakichkolwiek akcesoriów należy zawsze odciąć dopływ powietrza i odłączyć przewód doprowadzający na czas, przez który nie będzie używany.

Więcej danych na ten temat można znaleźć w informacjach dotyczących bezpieczeństwa 04584959.

Instrukcje obsługi można pobrać na stronie internetowej ingersollrand.com

Specyfikacje Produktu

Modele	Prędkość swobodna (obr./min.)	Wielkość oprawki	Typ koła	Maksymalna grubość koła	Wielkość koła
				in. (mm)	in. (mm)
5445MAX	12,000	5/8"-11	Typ 27	1/4 (6)	4-1/2 (115)
5445MAX-M		M14			
545MAX		5/8"-11			5 (125)
545MAX-M		M14			

Modele	Numer części osłony	Poziom głośności dB(A) (ISO 15744)		Wibracji (m/s ²) (ISO 28927)	
		† Ciśnienie (L _p)	‡ Moc (L _w)	Poziom	* K
5445MAX	TA-5445-106	95.1	106.1	8.38	1.32
5445MAX-M		91.8	102.8		
545MAX	TA-545-106	95.1	106.1		
545MAX-M		91.8	102.8		

niepewność pomiarowa † K_{PA} = 3dB

* K = niepewność pomiarowa (Wibracji)

niepewność pomiarowa ‡ K_{WA} = 3dB

OSTRZEŻENIE

Poziomy hałas i drgań zmierzono zgodnie z uznawanymi na całym świecie normami badań. Narażenie użytkownika przy poszczególnych zastosowaniach narzędzia może się różnić od tych wyników. Stąd też do określenia poziomu zagrożenia przy danym zastosowaniu należy użyć pomiarów dokonanych na miejscu.

Instalacja i Smarowanie

Dopasuj rozmiar przewodu dopływu powietrza aby zapewnić maksymalne ciśnienie robocze (PMAX) na wlocie do narzędzia. Codziennie wypuszczać kondensat z zaworów w nisko położonych punktach instalacji rurociąkowej, filtra powietrza i zbiornika sprężarki. Aby zapobiec biciu węża po uszkodzeniu lub rozłączeniu, zainstaluj właściwej wielkości bezpiecznik powietrzny i używaj na każdym połączeniu bez odcięcia, urządzenia zapobiegającemu biciu. Patrz Rysunek 16576357 i tabela na stronie 2. Częstość konserwacji zaznaczono strzałką, gdzie h=godziny, d=dni, m=miesiąc rzeczywiście użytkowania. Pozycje są następujące:

- | | |
|---|---------------------------|
| 1. Filtr powietrza | 6. Rozmiar gwintu |
| 2. Regulator | 7. Połączenie |
| 3. Smarownica | 8. Bezpiecznik powietrzny |
| 4. Zawór bezpieczeństwa odcinający dopływ powietrza | 9. Olej |
| 5. Średnica węża | 10. Smar |

Części i konserwacja

Po upływie okresu eksploatacji narzędzia zaleca się jego demontaż, odtłuszczenie oraz rozdzielenie części według materiału ich wykonania, tak aby można je było wtórnie przetworzyć.

Oryginalne instrukcje są opracowywane w języku angielskim. Instrukcje publikowane w innych językach są tłumaczeniami oryginalnych instrukcji.

Naprawa i konserwacja narzędzia powinna być przeprowadzana tylko przez Autoryzowane CentrumSerwisowe.

Wszelkie uwagi i pytania należy kierować do najbliższego biura lub dystrybutora firmy **Ingersoll Rand**.

Информация за Безопасността на Продукта

Използване по Предназначение:

Тези пневматични шлайфмашини са предназначени за отнемане на материал или за рязане с използване на въртящ се абразивен диск, в съответствие с таблицата със спецификация на продукта.

⚠ ВНИМАНИЕ

- Ако не спазвате следните предупреждения и не избягвате тези потенциално опасни ситуации, това може да доведе до смърт или сериозна травма.
- Когато уредът не се използва, винаги изключвайте подаването на въздух, изпускате налягането на въздуха и разединявайте маркуча за подаване на въздух преди монтиране, демонтиране или регулиране на каквито и да било аксесоари на този инструмент, или преди извършване на поддръжка на този инструмент или негов аксесоар.

За допълнителна информация, направете справка с Ръководството с информация за безопасност за пневматични прави шлайфове 04584959.

Ръководствата могат да бъдат изтеглени от ingersollrand.com

Спецификации на Продукта

Модел	Скорост на свободен ход (об/мин)	Дорник размер	диска Вид	Максимална дебелина на материала	на Диаметър диска
				in. (mm)	in. (mm)
5445MAX	12,000	5/8"-11	Тип 27	1/4 (6)	4-1/2 (115)
5445MAX-M		M14			
545MAX		5/8"-11			5 (125)
545MAX-M		M14			

Модел	Охранявам Част Брой	Ниво на звук dB(A) (ISO 15744)		Вибрация (m/s ²) (ISO 28927)	
		† Налягане (L _p)	‡ Мощност (L _w)	Ниво	* К
5445MAX	TA-5445-106	95.1	106.1	8.38	1.32
5445MAX-M		91.8	102.8		
545MAX	TA-545-106	95.1	106.1		
545MAX-M		91.8	102.8		

† K_{PA} = 3dB несигурност в измерването

* К = несигурност в измерването (Вибрация)

‡ K_{WA} = 3dB несигурност в измерването

⚠ ВНИМАНИЕ

Стойностите за шум и вибрации са измерени в съответствие с международно признати тестови стандарти. Експозицията на потребителя при специфични приложения на инструмента може да се различава от тези резултати. Затова е необходимо да се използват измервания на място, за да се определи нивото на опасност за конкретното приложение.

Монтаж и Смазване

Размери на линията на подаване на въздух при които е осигурено максимално оперативно налягане на инструмента (P_{MAX}) при входното отворстие на инструмента. Отводнителен канал на кондензата на вентила(ите) при ниската(те) точка(и) на тръбите, въздушен филтър и компресорния резервоар за всекидневна употреба. Инсталирайте правилно оразмерен безопасителен въздушен предпазител по потока на маркуча и използвайте устройство против заплитане при всяко свързване на маркуч без вътрешен спирателен кран, за да предпазите маркуча от заплитане ако маркучът поддаде или се прекъсне свързването. Вижте чертеж 16576357 и таблицата на страница 2. Честотата на извършване на поддръжка е изобразена в кръг със стрелки и определена като h=часове, d=дни, и m=месеци на реално използване. Точките са определени по следния начин:

- | | |
|-------------------------------|-----------------------------|
| 1. Въздушен филтър | 6. Размер на резбата |
| 2. Хронометър | 7. Свързващо звено |
| 3. Смазка | 8. Предпазен въздушен бушон |
| 4. Аварийен спирателен вентил | 9. Масло |
| 5. Диаметър на тръба | 10. Смазка |

Резервни Части и Поддръжка

Когато изтече срокът на експлоатация на инструмента, се препоръчва той да се разглоби, да се обезмасли и частите му да се разделят според материала, така че могат да бъдат рециклирани.

Оригиналните инструкции са на английски. Другите езици са превод на оригиналните инструкции.

Ремонт и поддръжка на инструмента трябва да се извършват единствено от упълномощен сервизен център.

За всички комуникации се обръщайте към най-близкия офис или дистрибутор на **Ingersoll Rand**.

Informații Privind Siguranța Produsului

Domeniul de Utilizare:

Aceste polizoare pneumatice sunt destinate pentru îndepărtarea materialului în exces sau pentru tăiere, fiind echipate cu un disc abraziv rotativ, conform tabelului cu specificațiile produsului.



AVERTIZARE

- În cazul în care nu respectați următoarele avertismente și nu evitați aceste situații potențial periculoase, există riscul rănirii grave sau a decesului.
- Oprii întotdeauna sursa de alimentare cu aer, eliminați presiunea din sistem și deconectați furtunul de aer când nu este utilizat, înainte de instalarea, scoaterea sau reglarea oricărui accesoriu al acestui instrument sau înainte de a efectua orice lucrare de întreținere pentru acest instrument sau orice accesoriu.

Pentru informații suplimentare consultați Manualul cu informații privind siguranța produsului polizor drept pneumatic, formular 04584959.

Manualele pot fi descărcate de pe internet, la adresa ingersollrand.com

Specificații Tehnice

Modele	Viteză liberă (rpm)	Dimensiunea la arbore	Discului Tip	Grosimea a de Roti maximă	Discului Diameter
				in. (mm)	in. (mm)
5445MAX	12,000	5/8"-11	Tip 27	1/4 (6)	4-1/2 (115)
5445MAX-M		M14			
545MAX		5/8"-11			5 (125)
545MAX-M		M14			

Modele	Garda de partea Număr	Nivel de zgomot dB(A) (ISO 15744)		Vibrație (m/s ²) (ISO 28927)	
		† Presiune (L _p)	‡ Putere (L _w)	Nivel	* K
5445MAX	TA-5445-106	95.1	106.1	8.38	1.32
5445MAX-M		91.8	102.8		
545MAX	TA-545-106	95.1	106.1		
545MAX-M		91.8	102.8		

† K_{PA} = 3dB toleranța la măsurare

* K = Toleranța la măsurare (Vibrație)

‡ K_{WA} = 3dB toleranța la măsurare



AVERTIZARE

Valorile sunetului și ale vibrațiilor au fost măsurate în conformitate cu standardele de test recunoscute la nivel internațional. Expunerea utilizatorului în aplicații specifice poate varia față de aceste rezultate. Prin urmare, este nevoie de măsurători în locație pentru a stabili nivelul de risc pentru respectiva aplicație.

Instalare și Lubrifiere

Calibrul liniei de aer trebuie să asigure presiunea maximă de operare a dispozitivului (P_{MAX}) la cuplajul de admisie aer. Drenați zilnic apa de condens de la valvule, din punctele mai joase ale sistemului, din filtrul de aer și tancul compresorului. Instalați o siguranță fuzibilă pneumatică în amonte de furtun și folosiți un dispozitiv antișoc la orice cuplaj de furtun fără dispozitiv intern de închidere, pentru a preveni eventualele lovituri produse de furtun în cazul ruperii sau deconectării accidentale. Vezi desenul 16576357 și tabelul de la pagina 2. Frecvența operațiunilor de întreținere este prezentată în săgeata circulară și se definește ca h=ore, z=zile și l=luni de utilizare efectivă. Componentele sunt identificate astfel:

- | | |
|----------------------------------|----------------------------------|
| 1. Filtru aer | 6. Mărimea filetului |
| 2. Regulator | 7. Cuplaj |
| 3. Lubrificatoare | 8. Siguranță fuzibilă pneumatică |
| 4. Valvă de închidere de urgență | 9. Ulei |
| 5. Diametrul furtunului | 10. Lubrifiere |

Componente și Întreținere

Când perioada de viață a acestei unelte a expirat, se recomandă dezasamblarea uneltei, degresarea acesteia și separarea pieselor în funcție de material, așa încât acestea să poată fi reciclate.

Instrucțiunile originale sunt în limba engleză. Variantele în alte limbi sunt traduceri ale instrucțiunilor originale.

Repararea și întreținerea uneltei trebuie realizate numai de un Centru de service autorizat.

Orice comunicare va fi adresată celei mai apropiate reprezentanțe sau distribuitor **Ingersoll Rand**.

Ürün Güvenlik Bilgileri

Amaçlanan Kullanım:

Bu Havalı Taşlayıcılar, ürün spesifikasyon tablosuna uygun olarak döndürülmüş bir aşındırıcı tekerlek kullanılarak malzeme kaldırma veya kesme için tasarlanmıştır.

⚠ UYARI

- Aşağıdaki uyarılara uyulmaması ve bu potansiyel olarak tehlikeli durumlardan kaçınılması ölüm veya ciddi yaralanmalara neden olabilir.
- Kullanılmadığında, bu alete herhangi bir aksesuar takmadan, çıkarmadan veya ayarlamadan önce ya da bu alet veya herhangi bir aksesuar üzerinde herhangi bir bakım yapmadan önce daima hava beslemesini kapatın, hava basıncını boşaltın ve hava besleme hortumunun bağlantısını kesin.

Daha fazla bilgi için Ürün Güvenlik Bilgileri Kılavuzu Form 04584959'a bakın.

Kılavuzlar ingersollrand.com adresinden indirilebilir

Ürün Teknik Özellikleri

Modeller	Serbest Hız (rpm)	Arbor Boyutu	Tekerlek Tipi	Maksimum Tekerlek Kalınlığı	Tekerlek Çapı
				inç (mm)	inç (mm)
5445MAX	12,000	5/8"-11	Tip 27	1/4 (6)	4-1/2 (115)
5445MAX-M		M14			
545MAX		5/8"-11			5 (125)
545MAX-M		M14			

Modeller	Muhafız Parça Numarası	Ses Seviyesi dB(A) (ISO 15744)		Titreşim (m/s ²) (ISO 28927)	
		† Basınç (L _p)	‡ Güç (L _w)	Seviye	* K
5445MAX	TA-5445-106	95.1	106.1	8.38	1.32
5445MAX-M		91.8	102.8		
545MAX	TA-545-106	95.1	106.1		
545MAX-M		91.8	102.8		

† K_{pA} = 3dB ölçüm belirsizliği

* K = Titreşim ölçüm belirsizliği

‡ K_{wA} = 3dB ölçüm belirsizliği

⚠ UYARI

Ses ve titreşim değerleri uluslararası kabul görmüş test standartlarına uygun olarak ölçülmüştür. Belirli bir alet uygulamasında kullanıcının maruz kalacağı değerler bu sonuçlardan farklı olabilir. Bu nedenle, söz konusu uygulamadaki tehlike seviyesini belirlemek için yerinde ölçümler kullanılmalıdır.

Kurulum ve Yağlama

Alet girişinde aletin maksimum çalışma basıncını (PMAX) sağlamak için hava besleme hattını boyutlandırın. Boru tesisatının, hava filtresinin ve kompresör tankının alçak noktalarındaki valf(ler)den yoğunlaşma suyunu her gün boşaltın. Bir hortum arızalandığında veya kaplin bağlantısı kesildiğinde hortumun kırbaçlanmasını önlemek için hortumun yukarı akışına uygun boyutta bir Emniyetli Hava Sigortası takın ve dahili kapatması olmayan tüm hortum kaplinlerinde kırbaçlanmayı önleyici bir cihaz kullanın. Bkz. 16576357 çizimi ve sayfa 2'deki tablo. Bakım sıklığı dairesel bir okla gösterilir ve h=saat, d=gün ve m=aylık fiili kullanım olarak tanımlanır. Olarak tanımlanan öğeler:

- | | |
|------------------------------|----------------------------|
| 1. Hava Filtresi | 6. İplik Boyutu |
| 2. Regülatör | 7. Kaplin |
| 3. Yağlayıcı | 8. Güvenlik Hava Sigortası |
| 4. Acil Durum Kapatma Vanası | 9. Yağ |
| 5. Hortum Çapı | 10. Gres |

Parçalar ve Bakım

Aletin kullanım ömrü sona erdiğinde, aletin sökülmesi, yağdan arındırılması ve parçaların geri dönüştürülebilmesi için malzemeye göre ayrılması önerilir.

Orijinal talimatlar İngilizcedir. Diğer diller orijinal talimatların çevirisidir.

Alet onarımı ve bakımı sadece Yetkili Servis Merkezi tarafından yapılmalıdır.

Tüm iletişimleri en yakın **Ingersoll Rand** Ofisine veya Distribütörüne yönlendirin.

Информация о безопасности изделия

Предполагаемое использование:

Эти шлифовальные пневматические инструменты предназначены для чистки поверхностей или обрезки с помощью вращающейся абразивной принадлежности в соответствии с таблицей технических характеристик изделия.

ПРЕДУПРЕЖДЕНИЕ

- Несоблюдение приведенных ниже предупреждений и неустранение потенциально опасных ситуаций могут привести к смерти или серьезной травме.
- Всегда выключайте подачу воздуха, спускайте давление воздуха и отсоединяйте шланг подачи воздуха, если он не используется, прежде чем приступить к установке, извлечению или регулировке каких-либо принадлежностей на этом инструменте и выполнять обслуживание этого инструмента или его принадлежностей.

Для получения подробной информации см. Руководство по безопасности, 04584959.

Руководства можно загрузить с веб-страницы ingersollrand.com

Технические характеристики изделия

Модели	Скорость свободного хода (об./мин.)	Размер шпин-деля	Тип колеса	Максимальная толщина колеса	Размер колеса
				дюймы (mm)	дюймы (mm)
5445MAX	12,000	5/8"-11	Тип 27	1/4 (6)	4-1/2 (115)
5445MAX-M		M14			
545MAX		5/8"-11			5 (125)
545MAX-M		M14			

Модели	Номер части защиты	Уровень звуковой мощности dB(A) (ISO 15744)		Вибрации (m/s ²) (ISO 28927)	
		† Давление (L _p)	‡ Мощность (L _w)	Уровень	* К
5445MAX	TA-5445-106	95.1	106.1	8.38	1.32
5445MAX-M		91.8	102.8		
545MAX	TA-545-106	95.1	106.1		
545MAX-M		91.8	102.8		

† неопределенность измерения KpA = 3dB

‡ неопределенность измерения KwA = 3dB

* Неопределенность измерения (Вибрации) К

ПРЕДУПРЕЖДЕНИЕ

Значения уровня шума и вибрации были вычислены в соответствии с общепризнанными международными стандартами на проведение испытаний. Воздействие на пользователя в конкретной сфере применения инструмента может отличаться от полученных результатов. Поэтому для определения степени опасности в этой конкретной сфере применения следует использовать показатели, полученные на месте установки.

Установка и Смазка

Чтобы обеспечить максимальное рабочее давление (PMAX) на входе инструмента, правильно подбирайте размер линии. Ежедневно сливайте конденсат из клапана (клапанов) в нижних точке (точках) трубной обвязки, из воздушного фильтра а также из бака компрессора. Установите воздушный предохранитель на входе шланга и используйте устройство противоскручивания на всех сцеплениях шланга без внутреннего отключения, чтобы предотвратить скручивание шланга, если шланг упадет, или если сцепления разъединятся. См. рис. 16576357 и таблицу на стр. 2. Частота обслуживания указана в круглой стрелке и указана в виде: h=часы, d=дни, и m=месяцы фактического использования. Элементы определены как:

- | | |
|--------------------------------|-----------------------------|
| 1. Воздушный фильтр | 6. Размер резьбы |
| 2. Регулятор | 7. Сцепление |
| 3. Лубрикатор | 8. Воздушный предохранитель |
| 4. Клапан экстренной остановки | 9. Масло |
| 5. Диаметр шланга | 10. Густая смазка |

Части и Обслуживание

По истечении срока службы инструмента его рекомендуется разобрать, удалить смазку и рассортировать части по материалам, чтобы они могли быть переработаны.

Оригинальным языком инструкций является английский. Версии на другие языки являются переводом оригинальных инструкций.

Ремонт и обслуживание инструмента должны осуществляться только уполномоченным сервисным центром.

Все письма следует направлять в ближайший офис **Ingersoll Rand** или дистрибьютору компании.

产品安全信息

预定用途:

此类气动角磨机产品专门用于去除或切断物料，它与符合产品规格表的旋转砂轮结合使用。



警告

- 如不遵守以下警告及避免这些潜在危险，可能会导致死亡或严重伤害。
- 在安装、拆卸或调整本工具上的任何零部件，或对本工具及其零部件进行维修之前，务必关闭气体供应，释放气压并断开供气软管。

更多信息，请参考 气动角磨机产品安全信息手册表 **04584959**。

手册可从 ingersollrand.com 网站下载。

产品规格

型号	空载速度 (转速)	机轴尺寸	砂轮类型	最大砂轮厚度	砂轮直径
				英寸. (毫米)	英寸. (毫米)
5445MAX	12,000	5/8"-11	类 27	1/4 (6)	4-1/2 (115)
5445MAX-M		M14			
545MAX		5/8"-11			5 (125)
545MAX-M		M14			

型号	防护部件号	噪音等级 dB(A) (ISO 15744)		震动 (m/s ²) (ISO 28927)	
		† 压力 (L _p)	‡ 强力 (L _w)	水平	* K
5445MAX	TA-5445-106	95.1	106.1	8.38	1.32
5445MAX-M		91.8	102.8		
545MAX	TA-545-106	95.1	106.1		
545MAX-M		91.8	102.8		

† K_{PA} = 3dB测量不确定度

* K = 测量不确定度 (震动)

‡ K_{WA} = 3dB测量不确定度



警告

遵照国际认可的检测标准测量声音和振动值。对于特定工具应用的接触情况，结果可能有所不同。因此，应进行现场测量来确定特定应用的危险程度。

安装和润滑

选择合适的供气管以确保工具在进气口获得最大的工作压力 (P_{MAX})。每天从管道、空气过滤器和压缩机罐的低位置点排空冷凝水。如果软管出现故障或连接断裂,可在软管上流位置安装一尺寸合适的空气保险装置,并在软管内部不关断情况下,通过任何软管连接使用稳固装置来防止软管的摆动。请参阅第 2 页的图 16576357 和表。维护频率以圆形箭头表示为实际使用的 h=小时, d=天数, m=月数。项目定义如下:

- | | |
|----------|-----------|
| 1. 空气过滤器 | 6. 螺纹尺寸 |
| 2. 调节器 | 7. 耦合器 |
| 3. 加油器 | 8. 空气保险装置 |
| 4. 紧急关闭阀 | 9. 润滑油 |
| 5. 软管直径 | 10. 润滑脂 |

部件和维护

当工具到达使用寿命后,建议您将其拆开,去油,并将零件按材质分开,以便回收利用。

初始说明采用英文。其他语言版本是初始说明的翻译版。

工具维修工作只能由授权的维修中心执行。

如有任何事宜,请就近垂询 **Ingersoll Rand** 办事处或经销商。

製品に関する安全性

製品の用途:

これらのエアグラインダは、製品の仕様表に従い、回転砥石車を使用しての材料の除去または切断に使用する製品です。

警告

- 可能性のある危険な状況を避けるために、次の警告に従わなかった場合、死亡事故または重傷を招く恐れがあります。
- 本工具を使用しないときや取り付ける前、付属品の脱着や調節を行う場合や、本工具や付属品のメンテナンスを行う際には、必ずエアの供給を止めて空圧を抜き、エアホースを外してから行ってください。

製品に関する詳細については、エアダイスグラインダの「製品に関する安全性」書式 04584959 をご参照ください。

ingersollrand.com から説明書をダウンロードすることができます。

製品仕様

モデル	自由速度 (毎分回転数)	軸 サイズ	砥石 種類	最大 砥石 厚さ	砥石直径
				in. (mm)	in. (mm)
5445MAX	12,000	5/8"-11	タイプ 27	1/4 (6)	4-1/2 (115)
5445MAX-M		M14			
545MAX		5/8"-11			5 (125)
545MAX-M		M14			

モデル	ガード 部品番号	作動音レベル dB(A) (ISO 15744)		振動 (m/s ²) (ISO 28927)	
		† 圧力 (L _p)	‡ 出力 (L _w)	レベル	* K
5445MAX	TA-5445-106	95.1	106.1	8.38	1.32
5445MAX-M		91.8	102.8		
545MAX	TA-545-106	95.1	106.1		
545MAX-M		91.8	102.8		

† K_{PA} = 3dB 測定の不確かさ

* K = 測定の不確かさ (振動)

‡ K_{WA} = 3dB 測定の不確かさ

警告

音響および振動の値は、国際的に認められている試験基準に従って測定されました。特殊ツールに応用するユーザーに使用される場合は、これらの結果と異なる可能性があります。したがって、現場での測定値は、そのような特殊な応用における危険レベルを判断するために使用するべきです。

取り付けと潤滑

工具の最大動作圧 (PMAX) が工具エアースタンプで得られるようエア供給ラインを設定してください。毎日、配管下部のバルブ、エアフィルター、コンプレッサータンクから溜まった液を排液してください。エアホースの上流側に適切なサイズの安全エアヒューズを取り付け、内部遮断機構のないエアホース継ぎ手にはアンチホイップ装置を使用してください。こうすることで、万一エアホースに不具合が生じたり継ぎ手が外れた場合にエアホースが跳ねるのを防ぐことができます。2 ページの図 16576357 と表を参照してください。保守頻度は円形矢印で示され、実際に消費される、h=時間、d=日数およびm=月数として明示されます。各部の数字は以下を表わします。

- | | |
|------------|----------------|
| 1. エアフィルター | 6. ねじ山サイズ |
| 2. レギュレータ | 7. 継ぎ手 |
| 3. ルブリケータ | 8. 安全エアヒューズ |
| 4. 緊急遮蔽バルブ | 9. オイル |
| 5. エアホース直径 | 10. グリース - 組立時 |

部品とメンテナンス

工具の製品寿命が尽きた場合には、工具を分解して脱脂を行い、リサイクルのため各部を材質別に分別することをお勧めします。

説明書の原文は英語で書かれています。他の言語については原文からの翻訳です。

工具の修理とメンテナンスは認定サービスセンターのみが行ってください。

お問い合わせ等は、お客様の最寄の **Ingersoll Rand** 事務所または販売店へご連絡ください。

제품 안전 정보

사용 용도:

본 공압 연삭기는 제품 규격표에 의거하여 회전 연마 휠을 사용하여 재료를 제거하거나 절단하는 용도로 설계되었습니다.

경고

- 다음 경고 사항을 준수하지 않고, 잠재적 위험 요인을 예방하지 않으면 사망하거나 중상을 입을 수 있습니다.
- 제품에 부속품을 설치, 제거 또는 조정하거나 제품이나 부속품을 정비할 때는 먼저 공기 공급을 차단하고 공기압을 없앤 후에 공기 공급 호스를 분리하십시오.

추가적인 정보는 제품 안전 정보 설명서의 양식 **04584959** 를 참조하십시오.

설명서는 ingersollrand.com 에서 다운로드 받을 수 있습니다 .

제품 상세

모델	자유 (무부하) 속도 (알피엠)	축 사이즈	휠 타입	최대 휠 두께	휠 직경
				in. (mm)	in. (mm)
5445MAX	12,000	5/8"-11	형 27	1/4 (6)	4-1/2 (115)
5445MAX-M		M14			
545MAX		5/8"-11			5 (125)
545MAX-M		M14			

모델	가드 부품 번호	소음 레벨 dB(A) (ISO 15744)		진동 (m/s ²) (ISO 28927)	
		† 압력 (L _p)	‡ 파워 (L _w)	수준	* K
5445MAX	TA-5445-106	95.1	106.1	8.38	1.32
5445MAX-M		91.8	102.8		
545MAX	TA-545-106	95.1	106.1		
545MAX-M		91.8	102.8		

† K_{PA} = 3dB 측정 불확도

* K = 측정 불확도 (진동)

‡ K_{WA} = 3dB 측정 불확도

경고

소음 및 진동 값은 국제 시험 표준에 따라 측정되었습니다. 특정 공구를 사용할 때 사용자가 노출되는 정도는 이러한 결과에 따라 다릅니다. 따라서 현장 측정은 해당하는 특정 사용 상황에 대한 위험 정도를 판단하는 경우에만 사용해야 합니다.

설치 및 윤활

공구 입구의 공구 최대 작동압 (P_{MAX}) 에 맞게 에어 공급 라인을 조절합니다. 배관 낮은 지점의 밸브, 공기 필터 및 컴프레서 탱크에서 응축액을 매일 배수합니다. 호스 고장이나 연결부가 분리될 때 호스 위핑 현상을 방지하려면 호스 업스트림에 맞는 크기의 안전한 에어-퓨즈를 설치하고 내부가 막히지 않도록 주의 해서 호스 연결부에 위핑 방지 장치를 합니다. 2 페이지의 16576357 그림과 도표를 참조하십시오. 정비 빈도는 원형 화살표 로 표시되며 실제 사용 h=시간, d=일 및 m=월로 정의됩니다.로 정의합니다. 각 번호에 대한 이름:

- | | |
|-------------|---------------|
| 1. 에어 필터 | 6. 스톱드 사이즈 |
| 2. 레귤레이터 | 7. 커플링 |
| 3. 윤활기 | 8. 안전 에어 퓨즈 |
| 4. 긴급 차단 밸브 | 9. 오일 |
| 5. 호스 직경 | 10. 윤활 - 조립 중 |

부품 및 정비

공구의 사용 수명이 끝나면, 공구를 분해하고 그리스(기름)를 제거한 다음 재활용할 수 있도록 부품을 분리할 것을 권장합니다.

원래 설명서는 영문입니다. 기타 언어는 원래 설명서의 번역본입니다.

공구 수리 및 정비는 반드시 공인된 정비 센터에서 수행해야 합니다.

모든 문의 사항은 가까운 **Ingersoll Rand** 사무소나 대리점을 통해 확인하십시오 .

Opće informacije o sigurnosti proizvoda

Predviđena svrha:

Ove zračne brusilice dizajnirane su za uklanjanje materijala ili rezanje pomoću rotirajuće abrazivne ploče u skladu s tablicom specifikacija proizvoda.

UPOZORENJE

- Da bi se izbjegle potencijalno rizične situacije, nepoštivanje sljedećih upozorenja može dovesti do smrti ili ozbiljnih ozljeda.
- Uvijek isključite dovod zraka, ispustite tlak i odspojite crijevo za dovod zraka kad nije u upotrebi prije instaliranja, uklanjanja ili podešavanja dodatka za ovaj alat ili prije obavljanja bilo kakvog održavanja na alatu ili nekom od dodataka.

Za dodatne informacije pročitajte Informativni priručnik za sigurnost proizvoda 04584959.

Priručnici se mogu preuzeti na ingersollrand.com

Specifikacije proizvoda

Model(i)	Slobodna brzina (o/min)	Veličina vratila	Vrsta ploče	Maksimalna debljina ploče	Promjer ploče
				in. (mm)	in. (mm)
5445MAX	12,000	5/8"-11	Tipa 27	1/4 (6)	4-1/2 (115)
5445MAX-M		M14			
545MAX		5/8"-11			5 (125)
545MAX-M		M14			

Model(i)	Broj dijela štitnika	Razina buke dB(A) (ISO 15744)		Vibracijes (m/s ²) (ISO 28927)	
		† Tlak (L _p)	‡ Snaga (L _w)	Razina	* K
5445MAX	TA-5445-106	95.1	106.1	8.38	1.32
5445MAX-M		91.8	102.8		
545MAX	TA-545-106	95.1	106.1		
545MAX-M		91.8	102.8		

† K_{PA} = 3dB mjerna nesigurnost

* K = mjerna nesigurnost za vibracije

‡ K_{WA} = 3dB mjerna nesigurnost

UPOZORENJE

Vrijednosti buke i vibracija mjerene su u skladu s međunarodno priznatim standardima za testiranje. Izloženost korisnika pri određenoj primjeni alata može odstupati od ovih rezultata. Stoga bi se trebala koristiti mjerenja u radnom prostoru da bi se odredila razina rizika za određenu primjenu.

Instalacija i podmazivanje

Dobro izmjerite dovod zraka kako biste osigurali maksimalni radni tlak (P_{MAX}) na ulazu alata. Svaki dan ispustite kondenzat iz ventila pri dnu cjevovoda, zračnog filtra i spremnika kompresora. Instalirajte odgovarajući sigurnosni zračni osigurač uz crijevo i koristite uređaj protiv mlataranja crijeva na bilo kojoj spojnici za crijeva bez internog prekidnog ventila kako bi se spriječilo nekontrolirano mlataranje crijeva u slučaju puknuća ili ako se spojnica crijeva razdvoji. Pogledajte crtež 16576357 i tablicu na stranici 2. Učestalost održavanja prikazana je kružnom strelicom i označena kao h=sati, d=dani i m=mjeseci. Stavke označene kao:

- | | |
|---------------------------------------|-------------------------------|
| 1. Zračni filter | 6. Veličina navoja |
| 2. Regulator | 7. Spojnica |
| 3. Podmazivač | 8. Sigurnosni zračni osigurač |
| 4. Sigurnosni ventil za isključivanje | 9. Ulje |
| 5. Promjer crijeva | 10. Mast |

Dijelovi i održavanje

Kad istekne životni vijek alata preporučuje se da se alat rastavi, odmasti i da se dijelovi razvrstaju prema materijalu tako da se mogu reciklirati.

Originalne upute sastavljene su na engleskom jeziku. Drugi jezici prijevod su originalnih uputa.

Popravke i održavanje alata treba obavljati samo ovlašteni servisni centar.

Za sve informacije kontaktirajte najbliži ured tvrtke **Ingersoll Rand** ili distributera.

Notes:



[ingersollrand.com](https://www.ingersollrand.com)

© 2024 Ingersoll Rand

